



**Give Steel**  
GSY

**GSY® GREEN: 98,3% genanvendt stål**

# Indholdsfortegnelse

Social ansvarlighed, økonomisk bæredygtighed og Give Steel's klimaprofil.

## FORORD:

Den sociale bundlinje er fremtidens "license to operate" . . . 5

De tre bundlinjer 2021 . . . . . 7

Højdepunkter 2021-2022. . . . . 9

AWARDS 2021-2022 . . . . . 11

Vinder af TEKLA BIM AWARD 2021

Postgrunden - Copenhagen Central . . . . . 12

Give Steel vandt Cabis CSR People Prize 2021 . . . . . 14

Nominering: TEKLA BIM AWARD 2021

MatHem Logistikcenter i Sverige . . . . . 16

EY Entrepreneur of the Year 2021: Vinder af Inspirationsprisen 17

Stålsprisen 2021. . . . . 19

Tre bæredygtighedsspor

– socialt, økonomisk og klimamæssigt . . . . . 21

Bæredygtighedsstrategi i tre spor . . . . . 23

Vores ambition . . . . . 24

Vores purpose . . . . . 25

**DET SOCIALE SPOR . . . . . 27**

Det sociale spor – vores "license to operate" . . . . . 28

Den sociale bundlinje. . . . . 29

Give Steel skal gøre en forskel i menneskers liv. . . . . 30

Kvalitetsuddannelse – årets aktiviteter, verdensmål #4. . . . . 32

CSR-relaterede tiltag . . . . . 33

Den sociale vision med GROW . . . . . 35

GROW - wegrowpeople.dk . . . . . 36

Historier fra det virkelige liv . . . . . 38

Socialt ansvar – sætter fodspor i et menneskeliv . . . . . 53

Svejsetraileren . . . . . 55

Medlemsskaber, partnere, foreninger og sponsorer. . . . . 57

Samarbejdet mellem Frederik Vesti og Give Steel. . . . . 58

Frederik Vesti om fokus, vilje og motivation. . . . . 59

We Grow People: Fra landbrugshal til Nordeuropas største

byggeprojekt på tre år . . . . . 61

GIVE STEEL OG FN'S VERDENSMÅL. . . . . 62

Verdensmål #4 Kvalitetsuddannelse. . . . . 63

Verdensmål #8 Anstændige jobs og økonomisk vækst . . . . . 64

Verdensmål #12 Ansvarligt forbrug og produktion . . . . . 65

Vi arbejder også for . . . . . 67

**DET ØKONOMISKE SPOR . . . . . 69**

Den økonomiske bundlinje fremtidssikrer virksomheden . . . . . 70

Det økonomiske spor i vores bæredygtighedsstrategi . . . . . 72

Nøgletal, Koncernen 2021 . . . . . 73

## SALG

Nøgletal 2021, salg. . . . . 74

Konstruktionsoptimering åbner nye markeder. . . . . 77

## UDVIKLING

Nøgletal 2021, Udvikling . . . . . 78

Maling og robotteknologi sat under lup . . . . . 79

Effektiv produktion med svejseroboter . . . . . 81

## PRODUKTION

Nøgletal 2021, Produktion . . . . . 82

44.000 tons stålkonstruktioner om året: Kapacitet er nøglen til vækst . . . . . 83

## SIKKERHED

Nøgletal 2021, Sikkerhed og Vedligehold . . . . . 84

Sikkerhed – hele vejen rundt . . . . . 85

**KLIMASPORET . . . . . 89**

## INDKØB

Nøgletal 2021, Indkøb . . . . . 90

Strategisk indkøb: Ustabilitet og stigende råvarepriser . . . . . 91

## BÆREDYGTIGHED

At være førende på klima er ikke let

– til gengæld gør det en forskel . . . . . 93

Klimaregnskab 2021 - en forudsætning for ambitiøse klimamål 94

Emissioner fordelt på kategori og lokation . . . . . 95

Nøgletal 2021, Bæredygtighed . . . . . 96

Stålkonstruktioner med dokumenteret klimaaftryk . . . . . 97

Sådan minimerer vi vores CO<sub>2</sub>-aftryk. . . . . 98

Fra råvare til byggeplads . . . . . 99

GSY GREEN til DGNB Guld projekt på Marmormolen i

København . . . . . 101

Klimaoptimeringer i produktion, samarbejde og transport . . 103

Ny skrotpartner reducerer CO<sub>2</sub> markant . . . . . 105

Fra affald til ressource . . . . . 107

## GIVE STEEL BIM & STRUCTURAL DESIGN

Nøgletal 2021, Give Steel BIM & Structural Design . . . . . 108

Design er nøglen til CO<sub>2</sub>-reduktion . . . . . 109

Førende på BIM og konstruktionsdesign af stålkonstruktioner 111

Organisation . . . . . 112

Management . . . . . 113

Sponsorstrategi – lokale fodspor gør en forskel . . . . . 114

Alle stålkonstruktioner produceres i Danmark. . . . . 115



We Grow People™



# Den sociale bundlinje er fremtidens "license to operate"

Fremtidsforskere forventer, at socialt ansvar bliver virksomheders "license to operate". I Give Steel har det været sådan siden dag 1.

Som nye virksomhedsejere for en stålvirksomhed på bare 17 mand havde vi kun én ting i sigte: **Udvikling**. I dag er udvikling stadig vores omdrejningspunkt, selvom vi er 500 medarbejdere og lukker kontrakter på mange tusinde tons stål til byggerier i hele Nordeuropa.

Én ting har aldrig forandret sig gennem virksomhedens udvikling: Viljen til at give unge på kanten af arbejdsmarkedet en chance for en uddannelse og et godt arbejdsliv. For os har det at tage socialt ansvar aldrig været et mål eller et sigte. Men mere en naturlig del af det at drive virksomhed.

Jeg læste for nylig en artikel, hvor forskere udtalte sig om, at socialt ansvar bliver fremtidens "license to operate". Det er en stor opgave at få sat det sociale ansvar på agendaen både politisk og i erhvervslivet, hvor CSR-rapportering stadig er frivillig "soft-law".

Så hvad skal styrke virksomheder til at gå fremtiden i møde? Og hvordan laver man overhovedet et socialt regnskab? Med initiativet GROW, en sammenslutning af virksomheder, der tager socialt ansvar, og hjemmesiden [wegrowpeople.dk](http://wegrowpeople.dk), gør vi det i praksis, som forskerne spår som fremtidens præmis for bæredygtig virksomhedsudvikling. Ambitiøst? Ja, absolut! Men jeg har altid været overbevist om, at det kan lykkes.

Når vi udvikler Give Steel, sker det i lyset af en ambition om at gøre en forskel i menneskers liv. Stålspriser stiger og falder. Markeder udvikler sig. Komplexiteten vokser, og krav til klimadokumentation bliver ved at nå nye højder. Vi mærker hver eneste dag, næsten time for time, hvordan vores virksomhed udvikler sig. Vi går forrest for at operationalisere FN's definition af bæredygtighed som værende både økonomisk, socialt og klimamæssigt.

Så selvom krige raser, storme rusker og stålspriser slår rekorder, så holder vi fast. For Give Steel vil altid have afsæt i ansvarlighed som en grundlæggende og bærende værdi - og dermed også socialt ansvar. Når vi arbejder efter den tredobbelte bundlinje, er det først og fremmest fordi, det føles rigtigt. Vækst og udvikling på internationale markeder giver gode muligheder for at gøre noget for unge. Og topplinen åbner op for investeringer i teknologi og klima. Således arbejder vi hver dag med at udvikle og styrke vores fremtidige konkurrencekraft.



“Jeg har altid haft en klippefast tro på, at vi kan inspirere andre virksomheder til at tage socialt ansvar”.

Torben Larsen, Ejer og CEO



 Give

## Update af klimabundlinje

CO<sub>2</sub>-emission  
Scope 3

57.313 t CO<sub>2</sub>-e

Total emission  
Scope 1+2+3

59.559 t CO<sub>2</sub>-e

# De tre bundlinjer 2021

## Den sociale bundlinje

### CSR-relaterede ansættelser

Medarbejdere i løbet af 2021:	572
CSR relaterede ansættelser*:	64
CSR ansættelse i procent (572 ansættelser)	11,9%
Nominering, lærlinge:	51
Lærlinge 31/12, 2021:	35
Lærlinge med kriminel baggrund:	8
Lærlinge afsluttet uddannelse 2020:	3
Lærlinge afsluttet uddannelse 2021:	5
Lærlinge påbegyndt uddannelse 2021:	14
Medarbejdere under kompetenceudvikling:	9
Virksomhedspraktik	2
<b>Samfundsmæssig gevinst 2021:</b>	<b>7.440.000 kr</b>
<b>Gevinst pr. ansættelse:</b>	<b>116.250 kr</b>
<b>Realiseret samfundsmæssig gevinst Q2, 2022:</b>	<b>12.313.000 kr</b>

## Den økonomiske bundlinje

### Resultatopgørelse 1/1-31/12 - 2021

	Dkr.
<b>Nettoomsætning</b>	<b>609.114.610</b>
Produktionsomkostninger	-542.020.074
<b>Bruttoresultat</b>	<b>67.094.536</b>
Salgs- og distributionsomkostninger	-32.422.370
Administrationsomkostninger	-17.026.954
<b>Resultat af primær drift</b>	<b>17.645.212</b>
Andre driftsindtægter	160.000
<b>Driftsresultat</b>	<b>17.805.212</b>
Indtægter af kapitalandele i dattervirksomheder	693.031
Finansielle indtægter	312.609
Finansielle omkostninger	-5.229.168
<b>Resultat før skat</b>	<b>13.590.684</b>
Skat af årets resultat	-2.859.699
<b>Årets resultat</b>	<b>10.730.985</b>

## Klimabundlinjen

### EPD (A1-A3)

Malet konstruktionsstål	1.040	kg CO <sub>2</sub> -e/t
Galvaniseret konstruktionsstål	1.050	kg CO <sub>2</sub> -e/t
GSY BEAM	1.930	kg CO <sub>2</sub> -e/t
GSY GREEN	1.140	kg CO <sub>2</sub> -e/t

### Stålskrot

Genanvendelse	96,3	%
Varmeudnyttelse	0,4	%
Deponi	3,3	%
Reduceret miljøpåvirkning*	584,7	t CO <sub>2</sub> -e

\*Den reducerede miljøpåvirkning viser den samlede månedlige mængde CO<sub>2</sub> reduceret som en effekt af det genvundne materiale og er baseret på beregning fra Stena Recycling.

### Drift (Scope 1 + 2)

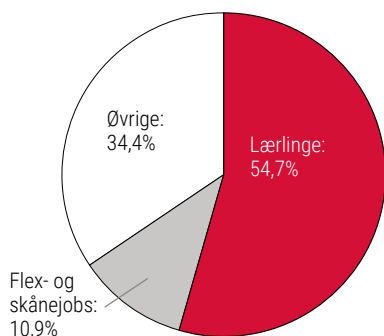
Transport	917,2	t CO <sub>2</sub> -e
El	671,4	t CO <sub>2</sub> -e
Varme	657,3	t CO <sub>2</sub> -e
<b>Total</b>	<b>2.246</b>	<b>t CO<sub>2</sub>-e</b>

### CO<sub>2</sub>-emissioner fordelt på lokationer

Brande	2.119,6	t CO <sub>2</sub> -e
Aarhus	60,6	t CO <sub>2</sub> -e
Katowice	54	t CO <sub>2</sub> -e
Uhre	11,8	t CO <sub>2</sub> -e
<b>Total</b>	<b>2.246</b>	<b>t CO<sub>2</sub>-e</b>

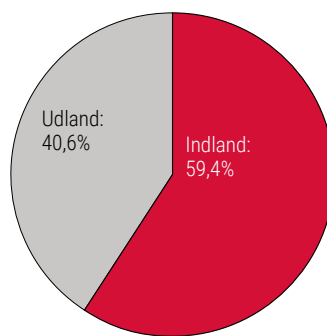
Scope 3 tilføjet medio 2022 - se toppen.

### CSR-relaterede ansættelser



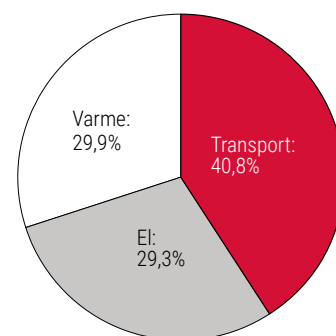
Fordeling af CSR-relaterede ansættelser. Lærlinge er størstedelen af vores CSR-ansættelser.

### Salg indland/udland




Fordeling af salg til ind- og udland. Ferner-forbindelsen i Rødby fyldte meget i det samlede salg i 2021.

### CO<sub>2</sub>-udledning for drift (Scope 1 + 2)



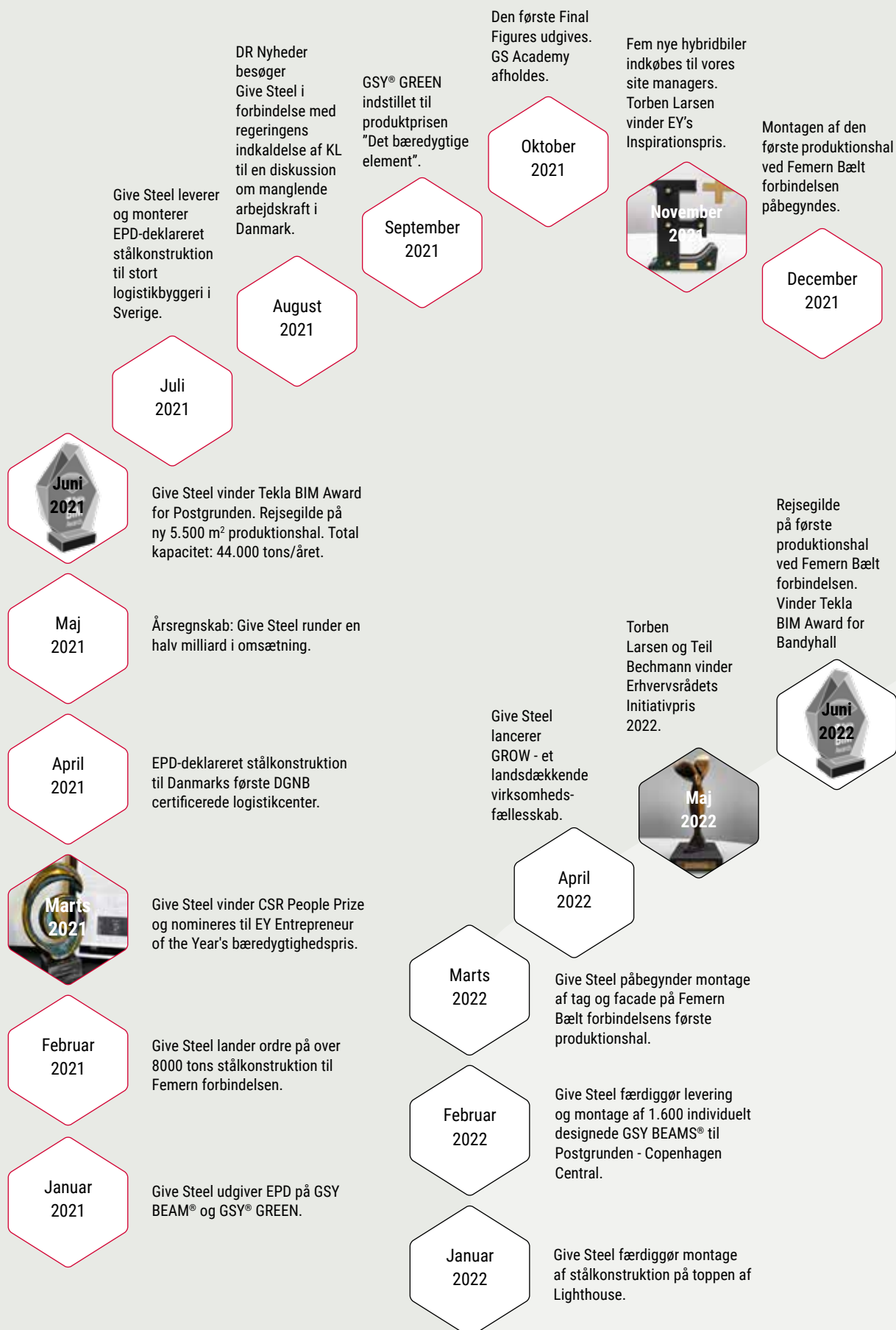
Fordeling af energiforbrug samlet for alle lokationer fordelt på kategori.



Montage af stålkonstruktion til den første af tre produktionshaller til Femern-forbindelsen i Rødby Havn



# Højdepunkter 2021-2022



DOWN

# Awards 2021-2022

## Vinder af:

- TEKLA BIM AWARD 2021, Give Steel BIM & Structural Design
- CSR People Prize 2021
- EY Inspirationsprisen 2021
- Erhvervsrådets Initiativpris 2022
- TEKLA BIM AWARD 2022, Give Steel BIM & Structural Design

## Nomineringer

- EY Entrepreneur of the Year 2021
- Dansk Stålpris 2021 (Isfjordcenteret og Naturkraft)

# Vinder af TEKLA BIM AWARD 2021: Postgrunden - Copenhagen Central



Montage på Postgrunden – Copenhagen Central 2021



## Give Steel BIM & Structural Design vandt endnu en Tekla BIM Award i 2021

For tredje år i træk lykkedes det vores BIM & Structural Design-afdeling i Polen at vinde en pris for deres BIM- og konstruktionsdesign.

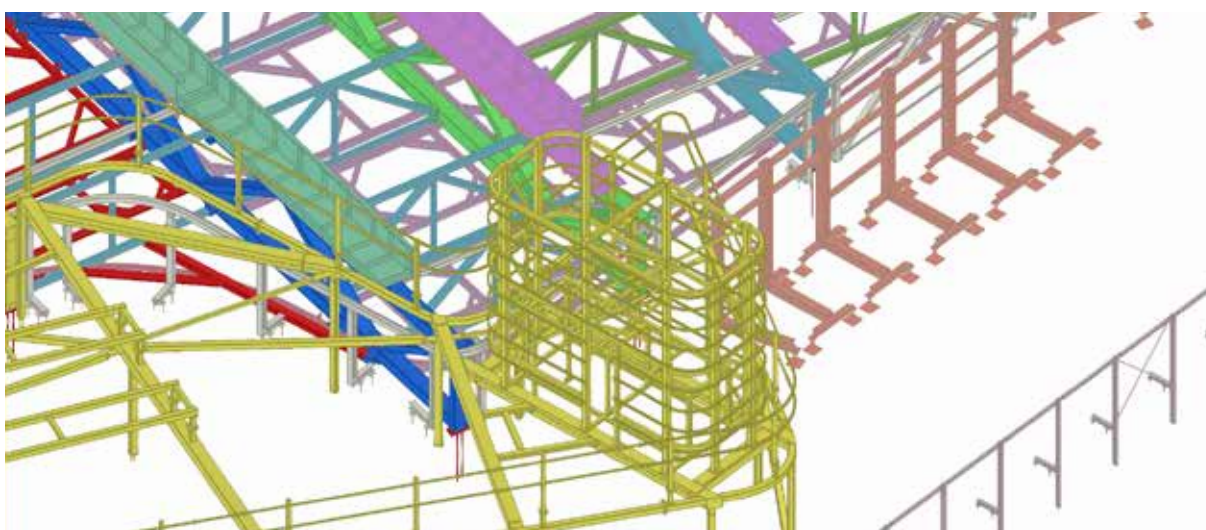
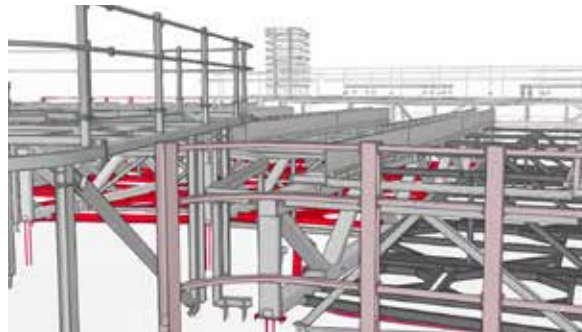
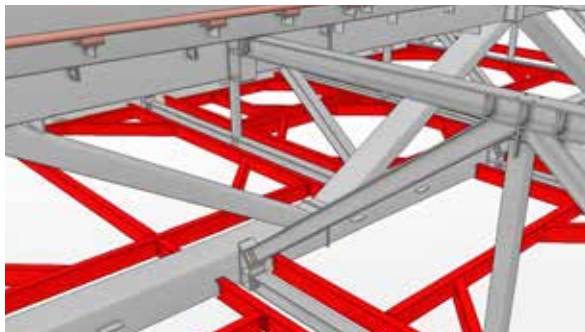
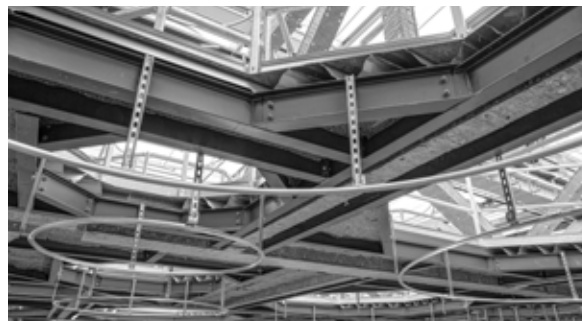
Denne gang var det i kategorien "Public Interest Projects" for projektet Postgrunden, der ligger i Copenhagen Central - et nyt bykvarter i hjertet af København.

Give Steel har leveret over 1.500 tons GSY BEAMS® til Postgrunden, og stort set alle GSY BEAMS® har hvert deres individuelle design. Total set udgør Give Steels stålkonstruktion i alt 3.226 tons stål til projektet, der inkluderer såvel store opsvejste bjælker, tunge gitterspær over åbne atriummer, konstruktionsstål til gangbro og hele 950 tons tagstål foruden 45 tons sekundært stål.

### Om konstruktionen

Hele strukturen består af helt unikke spær boltet sammen på byggepladsen. Dens konturer er uregelmæssigt formet, hvilket gør bygningen arkitektonisk spektakulær. Hovedenhederne i tagkonstruktionen er syv 2,5 meter høje spær. De største er 35 meter lange.

Tagkonstruktionens spær er placeret i 45 meters højde forbundet med 46 sekundære spær. I den nordlige og sydlige del af bygningen kan vi se atypiske former af stålkonstruktion kaldet "Teknisk Hus".





## Give Steel vandt Cabis CSR People Prize 2021

I kategorien "Virksomheder over 250 medarbejdere" dystede Give Steel med Elis og Salling Group om årets CSR-pris. Prisen blev uddelt i marts 2021. CSR People Prize, der uddeles af Cabi, er en hyldest til virksomheder, der gør en særlig indsats for at give udfordrede en chance på arbejdsmarkedet.

Juryen bag CSR People Prize begrundede sin nominering af Give Steel således:

"Give Steel A/S har en lang tradition for at tage et socialt ansvar, og virksomheden åbner gerne sine døre for udsatte unge, flygtninge, personer med fysisk eller psykisk handicap, misbrugere eller tidligere kriminelle. I dag har virksomheden 58 ansatte, som på den ene eller den anden måde har været på kanten af arbejdsmarkedet. Ud af disse er 30 lærlinge. Give Steel udmærker sig ved positive data for deres sociale ansvar målt gennem Benchmarkmodellen. I det hele taget har juryen bemærket, at Give Steel A/S har en meget bred indsats og tager et socialt ansvar på en lang række parametre. Det gælder f.eks. også indsatsen for at uddanne lærlinge og ønsket om at give mennesker en chance for uddannelse og arbejde med initiativet 'We Grow People'."

I 2021 har Give Steel igangsat følgende tiltag, der understøtter virksomhedens overordnede "Purpose"; At gøre en forskel i menneskers liv:

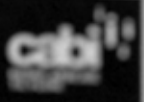
**Investering i en mobil uddannelsestrailer**, der køres ud til belastede boligområder, fængsler og skoler for at vække unges interesse i en uddannelse.

- **Ansættelse af CSR-vejleder**
- **Intern danskundervisning** til udenlandske medarbejdere.
- **GS Academy:** Obligatorisk forløb på VIA Campus Horsens og Aarhus samt Aarhus Universitet.

Vinder af CSR People Prize 2021

## e Steel

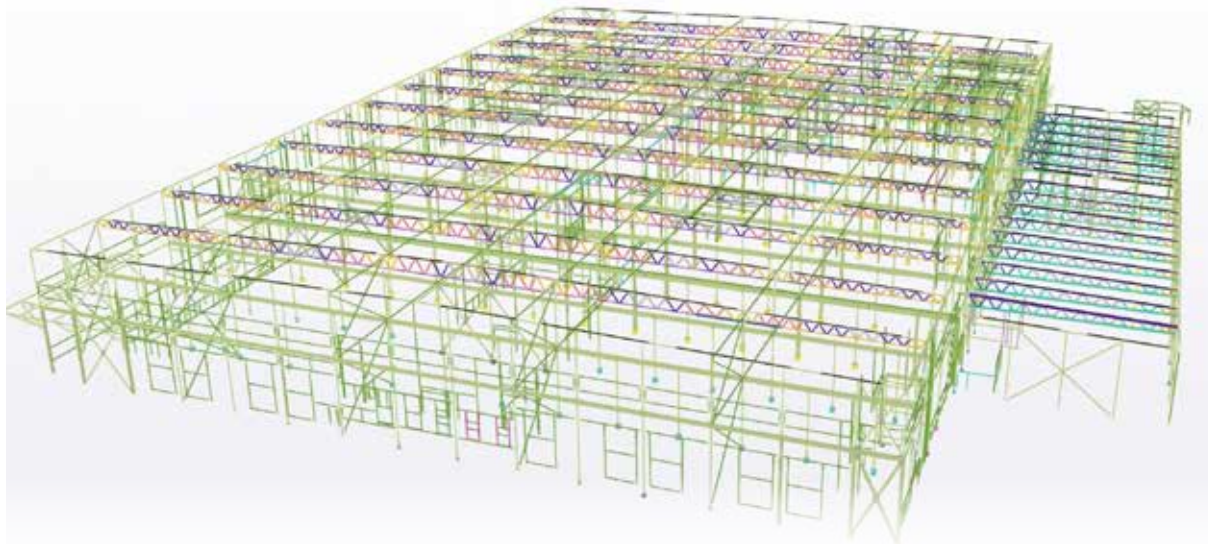
... med mere end 250 medarbejdere for at fastholde  
... og betragtes som et af de bedste eksempler af industriens  
... og virksomheder.  
... og tager et socialt ansvar på  
... og fastholder sin et godt eksempel på  
... og socialt ansvar.



Vinder af  
CSR People Prize 2021  
Store virksomheder

# Nominering: TEKLA BIM AWARD 2021

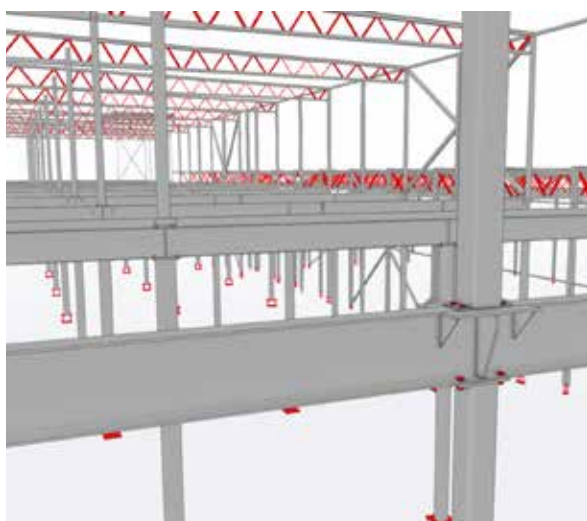
## MatHem Logistikcenter i Sverige



Give Steels andet projekt i konkurrencen TEKLA BIM AWARD: Logistikcenteret til e-handelsvirksomheden MatHem.

Projektet blev nomineret i kategorien *Industrial Projects* og var ét blandt 10 nominerede projekter.

Give Steel har leveret over 1.200 ton stålkonstruktioner til MatHem Logistikcenter, der har et samlet areal på 32.000 m<sup>2</sup>.





# EY Entrepreneur of the Year 2021

## Vinder af Inspirationsprisen



Torben Larsen vandt i 2021 Inspirationsprisen, der bliver uddelt i samarbejde med EY Entrepreneur of the Year og Erhverv+.

Prisen uddeles til ledere, der tænker ud af boksen og tager nogle valg, hvor de selv har noget på spil. "Det er modigt, det er bevægende, og det er inspirerende", som EY skriver på deres hjemmeside.

Torben Larsen blev beskrevet som "En samfundsansvarlig direktør, der tror på det bedste i mennesket og skaber lærepladser til unge, som ikke bare har bevæget sig på kanten af arbejdsmarkedet, men også på grænsen til selve livet som misbrugere og morddømte."

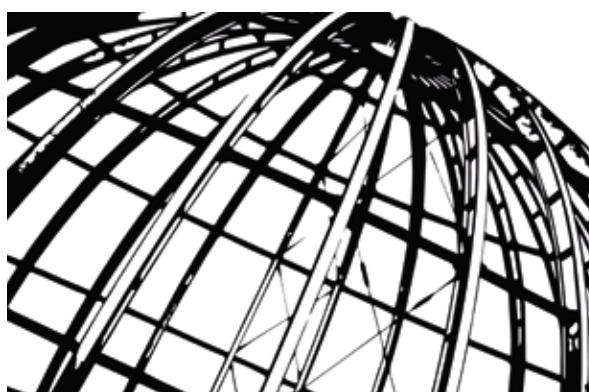
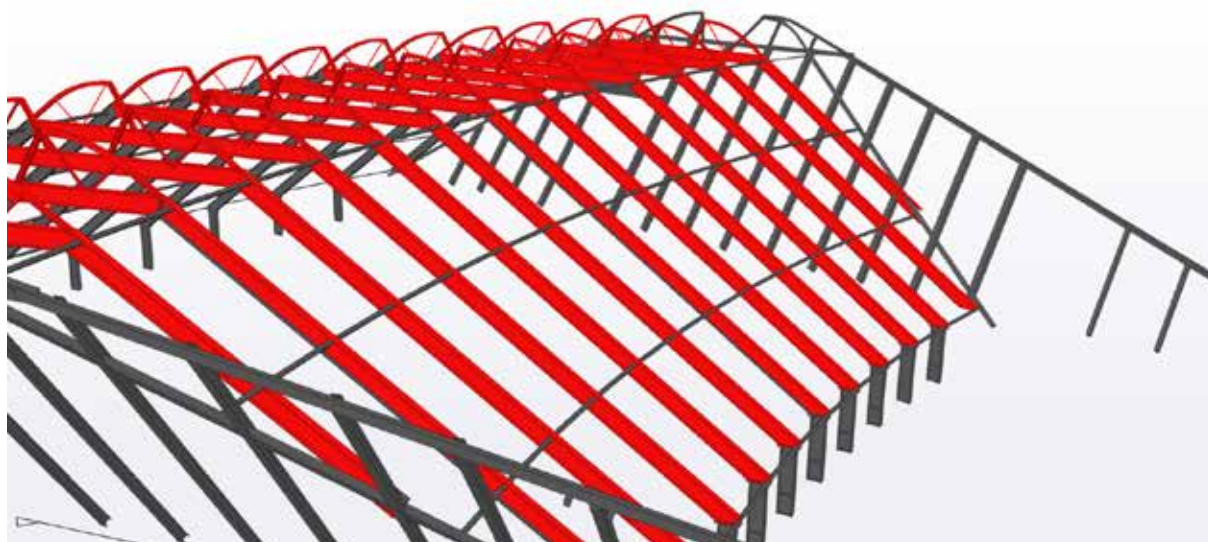




Montage udført på Naturkraft - en kompleks stålkonstruktion med tre kupler, såkaldte "sfærer".

# Stålprisen i 2021

Naturkraft blev nomineret i forbindelse med European Steel Award 2021. Stålkonstruktionen blev dog ikke kåret som den danske vinder, der skulle dyste i kampen om den internationale stålpris.



## Naturkraft var nomineret til deltagelse i European Steel Award 2021

Stålkonstruktionen til Naturkraft er et godt eksempel på, hvordan kompliceret statik i kombination med stram projektledelse kan frembringe et imponerende resultat.

– Det var ikke bare konstruktionen i projektet, der var kompleks. Det var projektledelsen og koordineringen med de mange interessenter også. I et lidt "skævt" projekt som dette, er der gennem hele forløbet mange snitflader mellem projektets samarbejdspartnere, der skal koordineres og håndteres, både teknisk, praktisk og procesmæssigt, fortæller Rasmus Østergaard, der som projektleder i Give Steel forestod projektledelsen.

Give Steel har leveret i alt 310 tons dansk produceret kompleks stålkonstruktion til Naturkraft.

Konstruktionen til Naturkraft blev udvalgt som et bud på en dansk stålkonstruktion, der skulle dyste om at repræsentere Danmark til den internationale stålpris.

WWE

## **Tre bæredygtighedsspor – socialt, økonomisk og klimamæssigt**

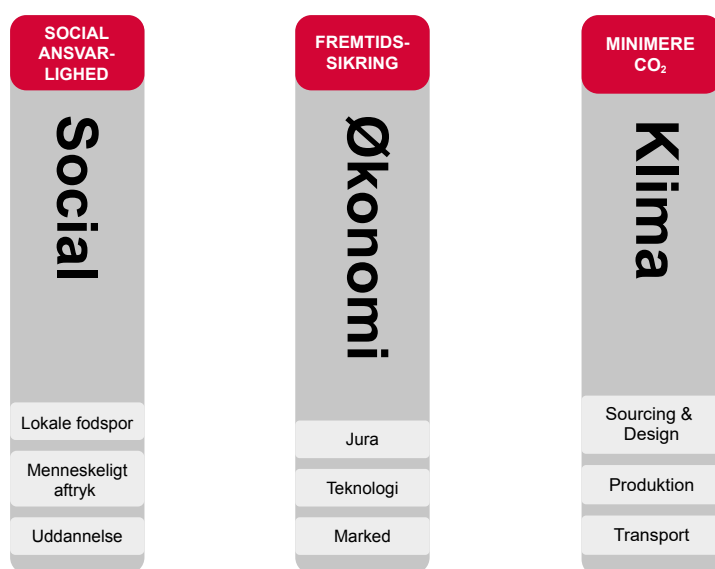


# Bæredygtighedsstrategi i tre spor

I kraft af koncernens energitunge produktion er der i 2021 fortsat arbejdet intenst med koncernens tresporede bæredygtighedsstrategi og klimaprofil.

Alle tiltag relaterer til FNs verdensmål #4, #8 og #12, der omhandler "Kvalitetsuddannelse", "Anstændige jobs og økonomisk vækst" samt "Ansvarligt forbrug og produktion".

Bæredygtighedsstrategiens tre spor: De sociale, økonomiske og klimaorienterede indsatser sikrer fortsat fokus og mulighed for fremtidig rapportering og formidling af koncernens tredobbelte bundlinje.



<p><b>Lokale fodspor</b> Sponsorstrategi Lokale leverandører</p>	<p><b>Jura</b> Code of Conduct Anti slave og bestikkelse CSR white paper Lokale juridiske partnere</p>	<p><b>Sourcing &amp; Design</b> EPD Miljøvaredeklaration Genanvendelsesprocenter Konstruktionsoptimering Optimal transport Projekt klimaplan</p>
<p><b>Positivt aftryk i menneskers liv</b> Social ansvarlighed Karriereudvikling Udvikling af GROW</p>	<p><b>Teknologi</b> Maskiner og udstyr Robotter Effektiv produktion</p>	<p><b>Produktion</b> Sænke produktionstiden Skrothåndtering Energioptimeret produktion</p>
<p><b>Uddannelse</b> Lærlinge GS Academy Mobil svejsetrailer Skolebesøg Lær Dansk kurser</p>	<p><b>Marked</b> Nationale miljø- og bæredygtigheds-certificeringer Øget eksport</p>	<p><b>Transport</b> Minimere interne rejser Hybrid firmabiler Mulighed for HVO-100 Transport</p>
<p><b>Rapportering</b> Den sociale bundlinje Final Figures</p>	<p><b>Rapportering</b> Årsregnskab Final Figures</p>	<p><b>Rapportering</b> Klimaregnskab Final Figures</p>

# Vores ambition

## We Grow People™

### **Social ansvarlighed gør en forskel i menneskers liv**

Det ligger i vores DNA at gøre en forskel i menneskers liv. Socialt ansvar er et erklæret mål i vores forretning – og en del af vores strategi.

Vi tager socialt ansvar på alle niveauer, fra lærlinge til universitetsstuderende, tidligere straffede og udfordrede unge på kanten af arbejdsmarkedet. Vi vil gøre en forskel i deres liv og gøre virksomhedens vækst og ambitioner til en generator for faglig og personlig udvikling på alle niveauer i virksomheden. Således styrker og udvikler vi vores medarbejdere i et positivt arbejdsmiljø med plads til forskellighed.

We Grow People er vores ambition og løfte til samfundet og vores medarbejdere.



Vores purpose:  
**At gøre en forskel  
i menneskers liv**

DEEP  
PEOPLE

DOWN

# Det sociale spor



# Det sociale spor – vores ”license to operate”

Den sociale indsats er en vigtig del af Give Steels tresporede bæredygtighedsstrategi, der omhandler social ansvarlighed, klima og økonomisk bæredygtighed.



Give Steel ønsker at udvikle sin forretning og møde sine strategiske udfordringer på en økonomisk og samfundsmæssig forsvarlig måde og med særligt fokus på aktiviteter og indsatser af samfundsansvarlig karakter.

Som en del af vores DNA har vi sat sig det overordnede mål (Purpose) at gøre en positiv forskel i menneskers liv.

Koncernen har således gennem årene udvidet sine aktiviteter indenfor social ansvarlighed.

Aktiviteterne dækker såvel stadigt højere nomineringer til uddannelse af lærlinge, herunder udfordrede unge, såvel som udslusningsprojekter med kriminalforsorgen. Dertil kommer opkvalificering af interne ufaglærte medarbejdere.

Give Steel er i dag nomineret til 53 lærlinge og forventer at øge tallet yderligere indenfor de næste to år.

Ledelsen fastholder de unges motivation til at uddanne sig gennem anerkendende ledelse, en tæt dialog med de unge mennesker og faste varslingsystemer, i fald de ikke overholder gældende retningslinjer. Opfølgning sker i tæt samarbejde med skolen og sygemeldinger sker direkte til direktionen.

Kristian Eliseholm, værkfører for Give Steel's lærlinge

# Den sociale bundlinje

Den sociale bundlinje viser resultatet og lønsomheden af virksomhedens sociale indsatser.

Give Steel har dedikeret sig til et højt niveau af social ansvarlighed. Vi efterstræber fastholdelse og udvikling af de menneskelige ressourcer ved at udvikle vores medarbejdere. Vores overordnede mål (Purpose) er at gøre en forskel i menneskers liv. For samfundet kan ikke hjælpe mennesker

i samme grad, som en virksomhed kan - med godt og ærligt arbejde, gode kollegaer, faglige udfordringer og muligheden for at vokse.

I Give Steel har vi set, at virkeligheden altid virker bedst.

## CSR-relaterede ansættelser 2021\*

Medarbejdere i løbet af 2021	572
CSR-relaterede ansættelser*	64
Nominering, lærlinge	51
Lærlinge 31/12, 2021	35
Lærlinge med kriminel baggrund	8
Lærlinge afsluttet uddannelse 2020	3
Lærlinge afsluttet uddannelse 2021	5
Lærlinge påbegyndt uddannelse 2021	14
Medarbejdere under kompetenceudvikling	9
CSR-ansættelse i procent (572 ansættelser)	11,9%

**MÅLSÆTNING: 50 lærlinge, 2023**

### \* CSR-relaterede ansættelser:

- Udfordrede unge
- Ordblinde
- Tidligere straffede
- Flex- og skånejobs
- Seniorer

## Den sociale bundlinje 2021

Ansatte, total	572	CSR-ansættelser	64
		Virksomhedspraktik	2
Fleksjob: 17 timer/ugen/ gns**	1,4%	Fleksjob: 10 timer/uge	0,35%
Løntilskud:	0%	Industrien	0,3%

Samfundsmæssig gevinst:

### Social beregning jf. Cabis "sociale beregner"

CSR-relaterede ansættelser:	64
Samfundsmæssig gevinst pr. år:	7.440.000 kr.
Pr. ansættelse, gns.	116.250 kr.

## Social bundlinje medio 2022

Samfundsmæssig gevinst:

### Social beregning jf. Cabis "sociale beregner"

CSR-relaterede ansættelser:	89
Samfundsmæssig gevinst pr. år:	12.313.000 kr.
Pr. ansættelse, gns.	138.348 kr.

\*\* Udregning baseret på Vive.dk

# Give Steel skal gøre en forskel i menneskers liv

“Jeg voksede op med mine fire brødre på en gård i det vestjyske. Som 13-årig fik jeg lov at køre ræs i en bil på mine forældres grund. Jeg var en ung knægt med benzin i blodet, så jeg blev uddannet landbrugsmaskinmekaniker. 20 år senere blev jeg ejer af Give Steel.

Over 30 års stålproduktion og virksomhedsledelse har lært mig meget om stål og endnu mere om mennesker.

Jeg har i mit arbejdsliv set rigtig mange mennesker vokse og udvikle sig. Jeg har også set nogle få give helt op. Give op på halvvejen, på livet og på sig selv. Hver eneste gang har det pint mig.

For i mig brænder der en passion for udvikling af vores virksomhed og vores medarbejdere. Et ønske om at gøre mere og hele tiden gøre det bedre end i går. Vores virksomhed er derfor samtidig mit værktøj til at gøre en forskel i menneskers liv. Det er det, jeg stræber efter hver eneste dag”.

*Torben Larsen, CEO Give Steel A/S*



# Kvalitetsuddannelse



## GS ACADEMY

GS Academy blev i 2020 etableret som et obligatorisk forløb på 3. semester på VIA University College. Samarbejdet er i dag udvidet til at omfatte følgende uddannelsesinstitutioner:

- VIA Horsens; Ingeniører (1. og 3. semester)
- VIA Aarhus; Bygningskonstruktører (5. semester)
- Aarhus Universitet; Ingeniører (Diplomstuderende, Tekniske Bachelorer)

### Visionen

Visionen med projektet er at styrke de praktiske kompetencer indenfor stålkonstruktioner hos næste generation af nyuddannede ingeniører og konstruktører.

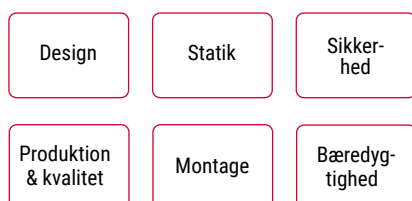
### Missionen

Med simple komplekse cases, dialog, produktionsindblik og byggepladsbesøg vil vi styrke den praktiske forståelse for projektførelsen og eventuelle udfordringer i processen fra beregning til montage.

GS Academy afholdes over to dage. Første dag er der virksomhedsbesøg hos Give Steel A/S i Brande, og anden dag er der byggepladsbesøg.

Virksomhedsbesøget har en fast agenda, men derudover har uddannelsesinstitutionen mulighed for at skræddersy dagen med de moduler, der har mest relevans og ekstra fokus hos de studerende på den pågældende uddannelse og det pågældende niveau.

Modulerne indeholder:



### Succeskriterier

- Øge antallet af lærlinge proportionalt med virksomhedens medarbejdertilvækst og derigennem motivere flere unge til en uddannelse.
- Øge procentdelen af CSR-relaterede ansættelser.

## Lærlinge: Nominering, udlærte og afsluttede

Smede	40
Automatikteknikere	3
Ernæringsassistenter	2
Indkøbselev	1
Lager-/logistikelev	2
Økonomelev	1
Overfladebehandler	2
Lærlinge, Total 2021	51

## Lærlinge, udlærte:

Smede	3
-------	---

## Lærlinge, igangsatte:

Smede	9
Lager/logistikelev	1
Indkøbselev	1
Økonomelev	1

## Lærlinge, afsluttet:

Smede	6
Automatikteknikere	1
Indkøbselev	1
Økonomelev	1

## Lær Dansk 2021

Modul 3, gennemført	7
---------------------	---



## **KVALITETSUDDANNELSE: ÅRETS AKTIVITETER**

### **Mobil uddannelsestrailer**

Første svejsekursus i Give Steels uddannelsestrailer blev afholdt i fængslet i Nørre Snede i 2020.

I 2021 havde traileren 104 kursister igennem. Svejsetraileren bookes hurtigt. Der er derfor igangsat etablering af endnu en svejsetrailer.

### **Lær Dansk**

I alt 7 medarbejdere deltog i Lær Dansk kursus i 2021.

8 medarbejdere er påbegyndt Lær Dansk kursus i 2022.

### **IT**

I alt 21 medarbejdere er tilmeldt IT-kursus i 2022.

### **GS Academy**

I alt tre stålmodeller blev produceret og sendt til VIA Campus Horsens til undervisningsbrug.

### **GS Academy 2021**

1 stk. (To aflyst pga. corona)

### **GS Academy 2022**

6 stk. i foråret.

4 stk. i efteråret

### **Årets investering i uddannelse 2021**

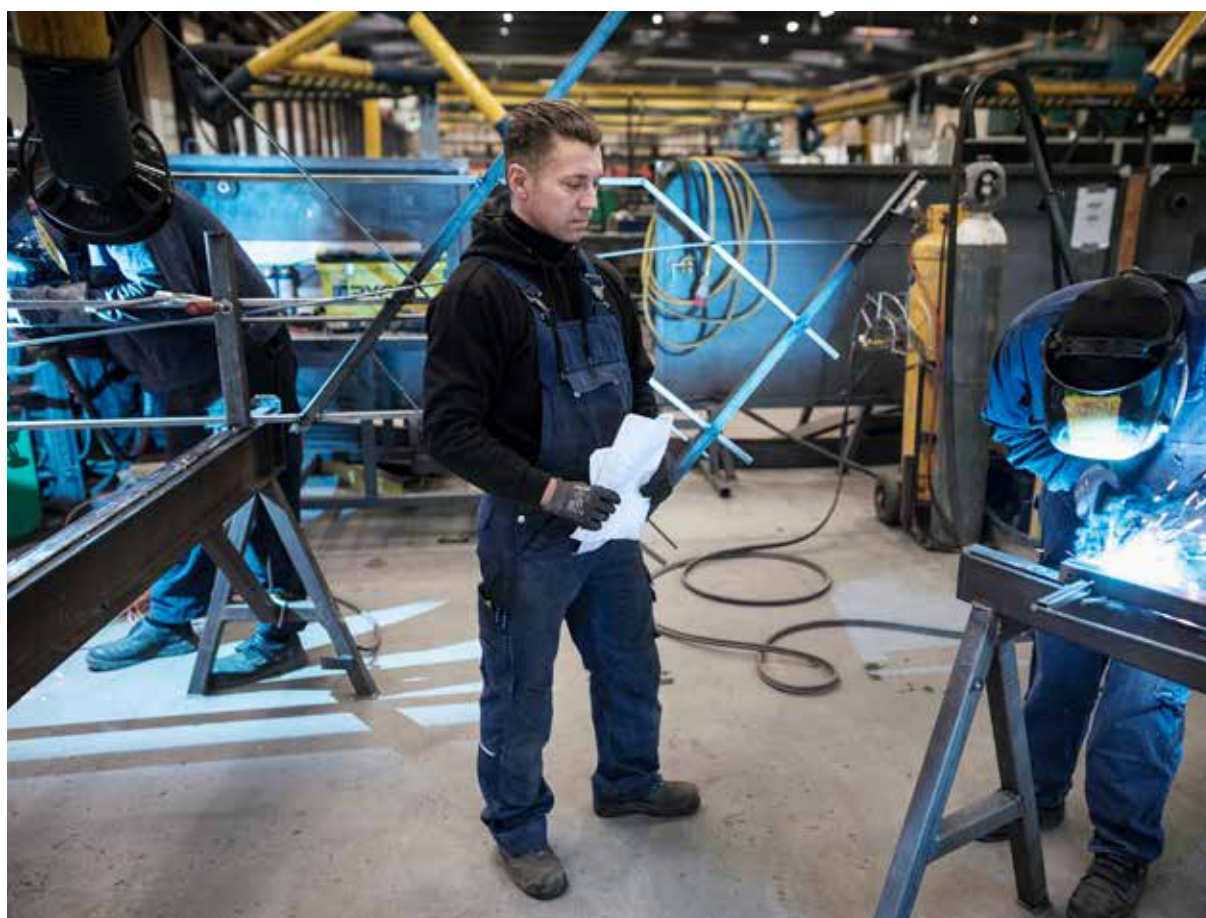
282.341 dkr.



# CSR-relaterede tiltag



- Ny stilling: External CSR & Education Manager
- Ansættelse af CSR-vejleder
- **Etablering af virksomhedsfællesskabet GROW**
- Lær Dansk: Danskundervisning til udenlandske medarbejdere
- IT-undervisning
- Engelskundervisning
- GS Academy: Obligatorisk forløb på VIA Campus Horsens. Gennem undervisning i regne/tegne, produktion og byggepladsbesøg, bringer vi ingeniørstuderende tættere på virkeligheden
- GS Academy er i 2022 udvidet til også at omfatte VIA Aarhus og Aarhus Universitet
- Brobygning mellem folke-/efter- og erhvervsskoler
- Uddannelsesplaner til eleven
- Telefonisk kontakt til lærling for at få lærlingen op og afsted om morgenen
- Hjemmebesøg ved lærlinges udeblivelse
- Faste ugentlige fastholdelsesmøder, når påkrævet
- Evalueringssamtaler / Red light
- Mentorordninger på skolen og i virksomheden
- Tilbud om indlogering på medarbejderhotel
- Fast onboarding procedure
- Nominering til 53 lærlinge (2022)
- 64 CSR-relaterede ansættelser pr 31/12 2021
- 89 CSR-relaterede ansættelser pr. 1/7 2022







## Den sociale vision med GROW™

Give Steel's CEO, Torben Larsen, har taget initiativ til etablering af GROW, en landsdækkende sammenslutning af virksomheder, der tager socialt ansvar.

Vi vil i GROW sætte positive spor i menneskers liv. Vi vil uddanne og udfordre vores medarbejdere, så de vokser både fagligt og personligt.

### Social mission

GROW vil uddanne, udfordre og udvikle mennesker til at stå stærkere, både personligt og fagligt

Vi opdager og udvikler hele tiden nye måder at tage socialt ansvar på, der bidrager til det enkelte menneskes liv og til samfundet generelt. Og vi vil gerne inspirere andre virksomheder til at gøre det samme.

### Essensen

Det er vigtigt for os at bidrage til samfundet ved at uddanne og udvikle de unge. Vi vil sætte positive fodspor i deres liv og i de lokale samfund, hvor vi er til stede.

### Hvordan gør vi det

Vi anerkender, at mennesker er forskellige og har forskellige behov. Vi møder vores medarbejdere med tillid og godt arbejde. Vi udvikler mennesker ved at opbygge deres kompetencer og giver dem en selvtilid, de vil have gavn af resten af livet.

### Den sociale strategi

Vi vil fortsat styrke, udvikle og måle vores sociale bundlinje.

### Vores mål

Generelt tror vi på, at et meningsfuldt arbejde og personlig tillid udvikler mennesker.

At uddanne lærlinge bliver ofte anset som besværligt. Især hvis de unge er særligt udfordrede.

Det er det måske også - men at navigere et menneske i en mere positiv retning mod et bedre liv er det hele værd.

GROW vil som sammenslutning af virksomheder samles om virksomhedernes sociale bundlinjer og bidrage til samfundet ved at give de unge og andre med særlige behov og en ofte broget baggrund en ny chance i livet.

En chance for en uddannelse, et job og et langt og godt arbejdsliv, funderet på selvtilid og selvværd.

## Tager din virksomhed også socialt ansvar?

Vi vil gøre 45.000 unge på kanten af arbejdsmarkedet til en værdifuld arbejdskraft.

Med GROW ønsker vi at inspirere virksomheder til at arbejde med den sociale bundlinje til fordel for både mennesket, virksomheden og arbejdsstyrken i Danmark. Vi gør en forskel for udfordrede unge mennesker på kanten af arbejdsmarkedet ved at møde dem med tillid og give dem anstændigt arbejde.

Gennem CSR-relaterede ansættelser gør vi en forskel i menneskers liv – samtidig med, at vi øger arbejdsstyrken i Danmark.

Vil du udregne din sociale bundlinje? Vil du gøre en forskel i menneskers liv og øge arbejdsstyrken i Danmark?

Så tilmeld dig GROW og bliv en del af vores sammenslutning. Det koster ikke noget.

Se mere på [wegrowpeople.dk](http://wegrowpeople.dk)

# GROW – wegrowpeople.dk

## Et fællesskab til virksomheder, der tager socialt ansvar

### Vores udfordring

er at inspirere andre virksomheder til at styrke deres sociale ansvar. At vise at man, bare ved at give de unge arbejde, kan ændre deres liv i en mere positiv retning. Vi vil vise, at det altid betaler sig at arbejde med den sociale bundlinje - for virksomheden og for samfundet generelt.

Socialt ansvar gør en forskel. Også for virksomhedens omdømme, både som leverandør og arbejdsgiver. Effekten er tydelig. Vi tiltrækker den bedste arbejdskraft, fordi vi sætter fokus på faglig og personlig udvikling og behandler vores medarbejdere med empati og respekt.

### GROW

Den udfordring gør vi nu til et aktivt projekt gennem GROW. Vi vil gøre 45.000 unge på kanten af arbejdsmarkedet til en værdifuld arbejdskraft.

Med GROW ønsker vi at inspirere virksomheder til at arbejde med den sociale bundlinje til fordel for både mennesket, virksomheden og arbejdsstyrken i Danmark. GROW er et netværk af virksomheder, der tager socialt ansvar. Vi gør en forskel for udfordrede unge og andre mennesker på kanten af arbejdsmarkedet ved at møde dem med tillid og give dem anstændigt arbejde.

GROW er en landsdækkende non-profit sammenslutning af virksomheder, som blev etableret i 2022 af Torben Larsen, CEO og medejer af Give Steel A/S.

### Fordelene ved GROW

- Virksomheder kan dokumentere sociale indsatser i Den Sociale Beregner.
- Med Den Sociale Beregner kan virksomheder arbejde fokuseret med den sociale bundlinje.
- Med øget social kapital øges arbejdsstyrken indenfor eget fagområde og i Danmark.
- Virksomhederne får en stærk og dokumenteret social profil indenfor social bæredygtighed.
- Vi kan i netværket inspirere andre virksomheder til at tage socialt ansvar og dermed gøre en forskel i menneskers liv.

“Social ansvarlighed vil blive virksomheders "license to operate" i et konkurrencepræget marked.

Det er et privilegie at kunne gøre en forskel i andres liv.”

Torben Larsen, CEO,  
Give Steel A/S

## **Morten gik fra flexjob til læreplads**

“Jeg kom væk fra udsigten til førtidspension og kriminalitet. Mit flexjob blev til en læreplads med et godt arbejdsmiljø, imødekommenhed og kammeratskab. Jeg fik pludselig noget at stå op til. Jeg rejste mig”.



## **Jacob fik en hverdag med spændende udfordringer**

“I starten tænkte jeg bare: Jeg må lige se det an. I dag kan jeg godt lide at arbejde på Give Steel. Man bliver udfordret, men lærer en hel del af det.”





## Lærepladsen blev vejen ud af hash og ballade

“Jeg synes, det er pisse fedt. Jeg elsker at rode i metal. I starten havde jeg lidt svært ved at komme op om morgenen, men hvis man har gode kollegaer, vil man jo gerne afsted på arbejde. Min far har siddet i fængsel en del gange i løbet af min barndom. Det har selvfølgelig sat spor i mit liv. Det her er meget mere end arbejde, det er lidt som én stor familie”.

21-årige Jonas bliver færdig som udlært smed  
5/8-22.



 Give Steel

## **For Aksel er der skabt balance i en åben og anerkendende arbejdskultur**

“Jeg er super glad og stolt. Jeg har fået en læreplads, hvor jeg udfordres, høres og ses, og hvor der er plads til at fejle – det er jeg ikke vant til. Det har styrket mig håndværksmæssigt og personligt, og hjulpet mig ud af en depression”.

24-årige Aksel er færdiguddannet  
smed 25/6 – 22



**Simon fik en ny chance.  
Et nyt liv!**

“Nu vil jeg bestå uddannelsen her og bevise over for mig selv og Give Steel, at jeg kan. Folk her er så gode til at hjælpe, hvis man har brug for det.”



live feel

## For Jacob er misbrug skiftet ud med lyse fremtidsudsigter

“Der er ingen tvivl. Uden mit arbejde at stå op til hver morgen, så havde jeg stadig været misbruger. Jeg har nu været ude af mit misbrug i 1 år og er netop blevet tilbudt en læreplads som klejnsmed. Jeg har takket ja. Fremtiden ser lys ud”.





“Det er vigtigt for de unge, at de føler sig som en del af noget. At have noget at stå op til og føle, at de er en vigtig del af virksomheden”.

Kristian Eliseholm,  
Værkfører for lærlinge



Steel

# Historier fra det virkelige liv



Når vi arbejder med det overordnede mål at gøre en forskel i menneskers liv, er det en fornøjelse at se unge mennesker vokse i kraft af en uddannelse og mere selvværd. Vores virksomhed er fuld af gode historier om mennesker, der har taget et aktivt valg om at udvikle sig og dermed trådt ind i en mere lovende fremtid. Her et par gode eksempler:



Ung mand afsoner dom, da han ansættes. Tilbydes løsladelse på forskudt tid, så han kan starte på en uddannelse. Da afsoningen ikke tillader, at han kan bo på skolehjem, cykler han hver dag 6 km t/r for at komme med bussen til skole. Møder op hver dag, både på skole og arbejde. Stabil og pligtopfyldende. I dag løsladt. Blev udfordret mht. skolearbejde ifm. Corona (fjernstudie), så han har taget sin reeksamen på GF2. I dag er han færdig med H2, og uddannelsen kører som planlagt.



Ung mand med baggrund indenfor misbrug og kriminalitet. Udfordret af ressourcetsvage og kriminelle familieforhold. Er i gang med at bryde den sociale arv. Fungerer godt og er stabil.



Ung mand med personlighedsforstyrrelser, misbrug og kriminalitet ansat i fleksjob. Timeantallet langsomt øget. I dag voksenlærling som klejnsmed. Afsoning afsluttet, har fået styr på og hjælp til sin gæld og sit misbrug. Trives både på skolen og i virksomheden. Møder til tiden hver dag. Netop flyttet i egen lejlighed. Han er stolt.



Mand afsoner dom, tidligere selvstændig. Kontakt etableret via mobil uddannelsestrailer. Først praktik, så fastholdelse med henblik på uddannelse hos os. I dag under uddannelse kombineret med afsoning. Er på fuld tid, trives og er en dygtig, pligtopfyldende kollega.

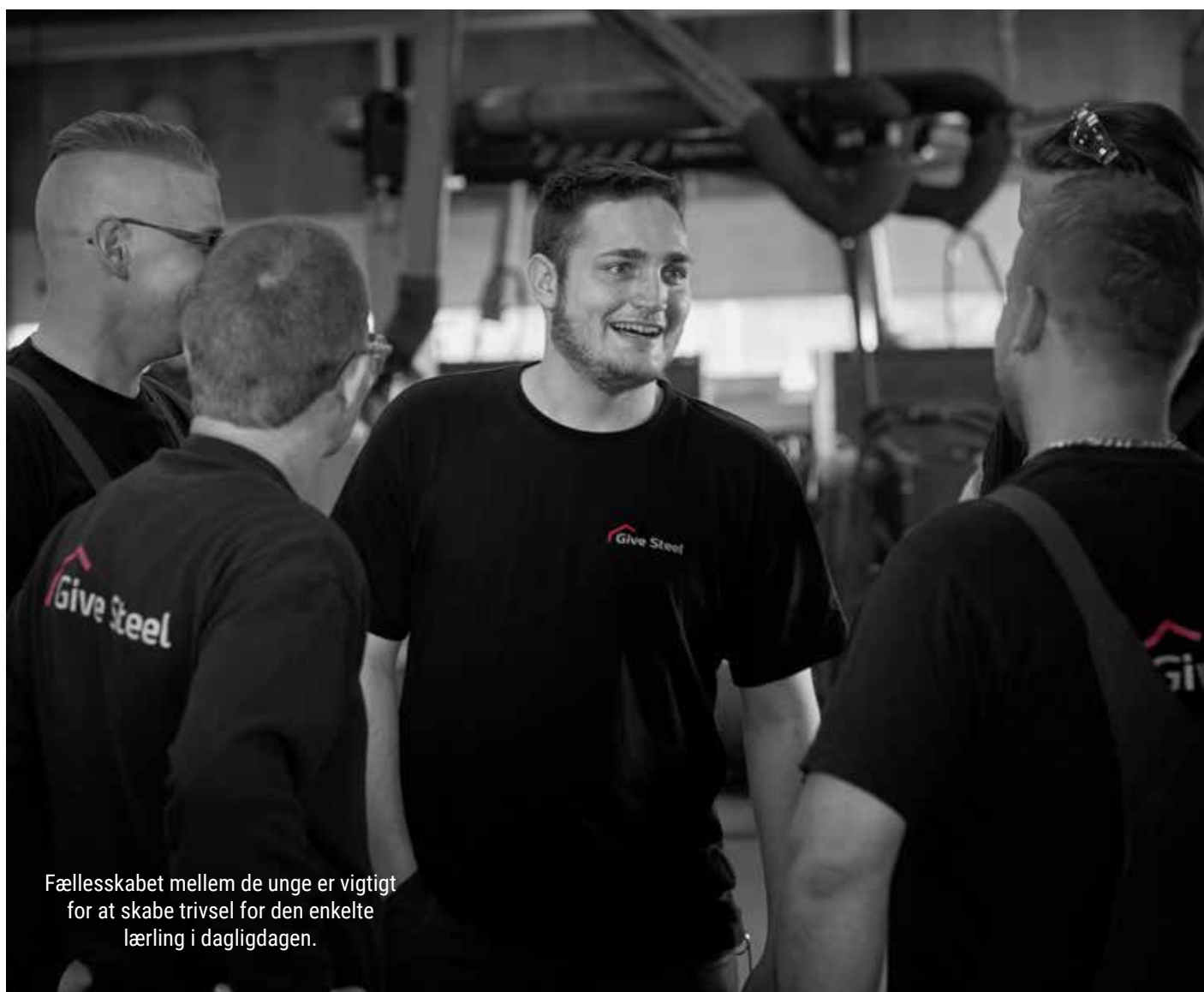
# Socialt ansvar – sætter fodspor i et menneskeliv

Gennem vores fokus på socialt ansvar uddanner vi unge til et meningsfyldt liv med faglige kompetencer, stolthed og selvrespekt.

Med vores indsats reducerer vi antallet af unge på overførselsindkomster og sikrer dem et godt arbejdsliv med sociale interaktioner og meningsfuldt arbejde.

De fodspor, vi sætter i menneskers liv, er afgørende for hvert enkelt individ.

Jo mere socialt ansvar virksomheder tager, jo større forskel kan vi sammen gøre. Vi håber derfor, at vi kan inspirere andre virksomheder til at tage mere socialt ansvar. Sammen kan vi reducere samfundets omkostninger og give mennesker et bedre liv.



Fællesskabet mellem de unge er vigtigt for at skabe trivsel for den enkelte lærling i dagligdagen.

Vores mobile svejsetrailer stilles til rådighed for institutioner, kommuner, fængsler og andre steder, hvor der er ønske om at vise smedefaget frem og inspirere til en uddannelse. Vi stiller både trailer og underviser til rådighed og tilpasser hvert arrangement efter specifikke behov.

We Grow People

Give Steel

# Svejsetraileren

## Offentligt-privat samarbejde

Den mobile svejsetrailer bruges i alle former for offentligt-privat samarbejde. Vi afholder f.eks. AMU kurser, der giver indsatte en meningsfyldt afsoning, mindsker tilbagefald til kriminalitet og giver nye fremtidsmuligheder.

Hovedformålet er at skabe interesse for smedefaget. For Give Steel er svejsetraileren en del af vores ønske om at tage socialt ansvar. Gennem lavpraktisk svejseundervisning ser vi mennesker "vokse", og for hver gang vi motiverer til en uddannelse, gør vi en forskel i et menneskes liv.

## Motiveret til uddannelse

Evalueringer viser, at størstedelen af kursisterne i svejsetraileren, efter et kursus, føler sig motiveret til at tage en uddannelse – og at de fleste finder kurset relevant i forhold til fremtidige erhvervsvalg eller fravalg. Det er hele idéen bag svejsetraileren: At motivere til uddannelse fordi vi tror på, at uddannelse giver et bedre arbejdsliv, og at et job giver mennesker identitet og et ståsted i livet.

Mange af de unge, der stifter bekendtskab med svejsefaget i svejsetraileren, har dårlig erfaring med skolearbejde. Mange er udfordret på boglige evner, har en kriminel fortid, diagnoser, tidligere misbrug, dårligt selvværd.

Men i svejsetraileren lærer man ikke kun at svejse. Her bliver man mødt som menneske. Vi oplever, at vores anerkendende tilgang til kursisterne får dem til at vokse, fordi de bliver mødt med tillid og ligeværdighed. De oplever, måske for første gang i lang tid, ros og anerkendelse. Det skaber magi hos mennesker, der er udfordret eller uafklarede og hos dem, der ikke tidligere er blevet set, hørt eller taget seriøst. Det kursusbevis, som kursisten får efter endt kursus, er ofte det eneste diplom, han eller hun nogensinde har modtaget. Det er mere end papir. Det er anerkendelse for godt arbejde og et boost til selvtilliden.



“

*“Jeg havde ingen planer med kurset, der har vist sig at skulle vende op og ned på mit liv. Med kursusbeviset åbnede sig nye muligheder for at komme videre og væk fra kriminalitet. I dag er jeg ansat hos Give Steel og har netop underskrevet en lærlingekontrakt som smed. At tage kurset har betydet alt for mig. Jeg har fået blod på tanden, et arbejde og en uddannelse.”*

Nikolaj

*“Jeg tog kurset for at opkvalificere mine kompetencer og for adspredelse i min hverdag. Det var en god oplevelse, der vakte min interesse for Give Steel. Jeg sendte efterfølgende en uopfordret ansøgning og efter et besøg og en snak, blev jeg ansat med henblik på en læreplads – ikke som smed men som overfladebehandler. Jeg er startet på en frisk.”*

Jesper

**We Grow People™**



# Medlemsskaber, partnere, foreninger og sponsorater



- Dansk Industri
- DI, Lærlingenetværk
- Byggeriets Samfundsansvar
- Virksomhedsnetværket Cabi
- CSR.dk
- Industriens Uddannelser
- High:Five
- GROW
- Sponsorater

Give Steel er repræsenteret i de netværk og organisationer, hvor vi kan få ny inspiration, og som arbejder for det, vi tror på. Social ansvarlighed er omdrejningspunktet, da uddannelse af unge er en hjertesag og en del af vores DNA.

## STÅLSAT

“Når man ser et talent, skal man gribe chancen for at udvikle det. Den stålsatte vilje og de høje ambitioner, vi så hos Frederik Vesti, mindede om noget i os selv. I Give Steel har vi kæmpe respekt for Frederiks ambitioner og evnen til at nå sine mål gennem vedholdenhed, benhårdt arbejde og en vilje af stål. Værdier som også er grundlæggende for Give Steel.”  
Torben Larsen

## SAMARBEJDET MELLEM FREDERIK VESTI OG GIVE STEEL – BASERET PÅ VÆRDIER

I Give Steel har vi gennem mange år fulgt Frederik Vestis kamp for at blive nummer 1 – i alt. Og vi holder stadig ved. For vi har kæmpe respekt for Frederiks ambitioner og evnen til at nå dem gennem vedholdenhed, benhårdt arbejde og vilje af stål. Værdier som også er grundlæggende for Give Steel. Vi har altid troet på Frederik og hans evne til at indfri sine høje ambitioner. Frederik kører i dag i F2 og sigter mod F1.

# Frederik Vesti om fokus, vilje og motivation

Alle vil gerne sætte spor. Frederik Vesti er ingen undtagelse. En professionel karriere indenfor motorsport har lært ham at modgang er brændstof til fremdrift - og han deler gerne ud af sine erfaringer til udfordrede unge med benzin i blodet.

## **"Det er i modgang, man skal holde fast. For modgang udvikler."**

Det er et budskab, Frederik Vesti giver videre til de unge lærlinge hos Give Steel. De fleste af dem har bevæget sig fra kanten af arbejdsmarkedet til en læreplads og lagt en fortid bag sig med kriminalitet og misbrug. De har trodsset alle odds og valgt at tage en uddannelse. De kan derfor nikke genkendende til Frederiks erfaring - at det er fokus, vilje og motivation, der rykker dig i livet og sikrer al fremdrift.

## **Fokus bringer dig i mål**

"Det er når modgang melder sig, man skal holde allermest fast. Det er her, man lærer mest om sig selv og udvikler sig allermest. Vil man være god, og vil man nå i mål, så betyder fokus alt" fortæller Frederik Vesti.

Han har det til fælles med de unge lærlinge hos Give Steel, at han vil fremad! Motorsport er noget, der fanger de unges opmærksomhed, og Frederik vil derfor gerne bruge sporten til at inspirere og motivere dem til at holde fast og blive ved - også i perioder, hvor det hele ser lidt svært ud.

I 2021 skiftede Frederik Vesti til ART Grand Prix, og på hans første år i teamet sluttede han i FIA F3 som nr. 4. Et spændende men også udfordrende år, der bragte Vesti endnu et trin op ad karrierestigen. Frederik deltager nu i FIA F2

Championship. Hans juniorkontrakt med Mercedes AMG F1, der har vundet verdensmesterskabet hele 8 gange - i kombination med hans F2 kontrakt med ART, vil være et afgørende step videre mod F1.

## **Vilje er overskud - Motivation er drivkraft**

Fokus alene gør det dog ikke. Der skal også en stærk vilje til. Mange af de unge hos Give Steel har mødt mere modgang end medgang i deres liv. De har typisk rykket sig fra offentlig forsørgelse og kriminalitet til en hverdag med arbejde og en uddannelse. Det kræver vilje. Og vilje er overskud.", siger Frederik Vesti.

For Vesti er vilje og motivation det bedste råstof til fremdrift. Det er drivkraften, der gør, at man sætter ambitiøse mål. Og med en stærk motivation kan man nå sine mål.

Glæden ved at sætte sig et mål - og nå det, overskygger alt. At kravle op ad karrierestigen og skifte græsgange undervejs betragter Frederik Vesti som en helt naturlig del af en professionel motorsportskarriere. Her er parallellerne til de unge lærlinge på fabrikken i Brande slående.

"Ved et gokart-arrangement med Give Steels lærlinge kunne jeg se, at jeg tændte noget i øjnene hos dem. Sådan en dag er bare den bedste dag for mig."



*"Det var fedt at møde Frederik og blive mindet om, at man ikke skal opgive sine drømme, men blive ved med at kæmpe for det, man vil."*

*Simon, lærling*

Frederik Vesti delte gavmildt ud af sine livserfaringer til Give Steels lærlinge til et fedt arrangement på en gokartbane.



Stålkonstruktion til den ene af i alt tre produktionshaller for Femern Bælt forbindelsen. I alt leveres over 9.000 tons stål til Rødby.

# We Grow People: Fra landbrugshal til Nordeuropas største byggeprojekt på tre år

Vi vil gøre en forskel for vores ansatte og gøre vores vækst og ambitioner til en generator for deres faglige og personlige udvikling.

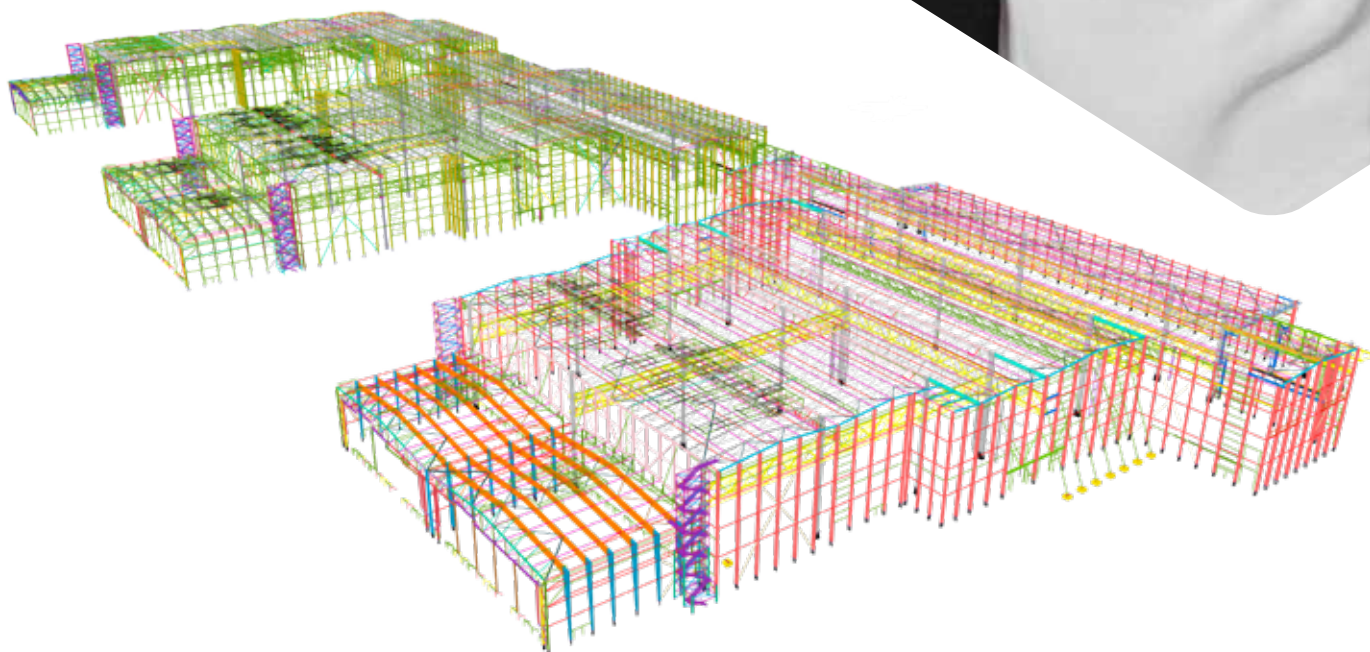
Medarbejderudvikling og efteruddannelse er en del af vores strategi, så vi fortsat kan fastholde de meget dygtige medarbejdere, vi har.

## LYNKARRIERE

“ Give Steel har givet mig mulighed for at udvikle mig i et højt tempo med et solidt bagland som støtte.

Jeg er gået fra projektering af en simpel landbrugshal til at være en del af Nordeuropas største byggeprojekt på bare 3 år.”

Maja Bennedsgaard - Ingeniør og projektleder hos Give Steel siden 2019



# Give Steel og FN's verdensmål

Vores fokusområder er #4, #8 og #12



I Give Steel har vi igangsat en lang række initiativer, der understøtter FN's verdensmål.

Initiativerne er enten løbende procedurer eller igangsatte projekter.

Tiltagene, der er markeret i hjulet, kan være både internt og eksternt rettede. De indgår som en del af de tre spor i vores bæredygtighedsstrategi: Det sociale spor, det økonomiske spor eller klimasporet. Fælles for tiltagene er, at de på en eller anden måde understøtter et af FN's verdensmål, som det er vist her.

# Kvalitetsuddannelse

Uddannelse er vigtigt. Danmark er et videnssamfund, og al vækst beror på viden. I Give Steel tror vi på, at viden kan få mennesker til at vokse – hele livet. Vi arbejder derfor fokuseret på verdensmål 4.4, der handler om kvalitetsuddannelse.

## 4.4: Samarbejde med kommune og skoler

Give Steel har et løbende samarbejde med Ikast-Brande Kommune og områdets erhvervsskole om at være en del af undervisningen i lokalsamfundet. Gennem dialog med skolerne kan vi vise de unge, at en fremtid i stålindustrien og byggebranchen generelt inkluderer vigtige kompetencer indenfor bæredygtighed og digitalisering.

## Tættere på virkeligheden

Vi vil gerne bygge bro mellem uddannelsesinstitution og erhvervsliv. Bidrage med et indblik, der bringer de unge tættere på virkeligheden, uanset om det er en folkeskoleelev i praktik eller en ingeniørstuderende, der ønsker et mere praktisk indblik i ingeniørarbejdet. Med indblik, læring og uddannelse vil vi opkvalificere den næste generation med viden om, hvordan en hverdag ser ud i Give Steel, både på ingeniørkontoret og på byggepladsen.



**Investering i 2021:**  
**282.341 dkr.**

## OPSUMMERING

- GS Academy: Vi giver ingeniør- og konstruktørstuderende praktisk forståelse for ingeniørfaget, så de kommer tættere på virkeligheden.
- Vi giver folkeskoleelever et indblik i produktion og industri.
- Vi laver undervisning fra mobil trailer, f.eks. i skoler og fængsler.
- Vi tilbyder danskundervisning til vores udenlandske medarbejdere.
- Derudover undervises i engelsk og IT.

## FN'S VERDENSMÅL 4 HANDLER OM: Kvalitetsuddannelse

**4.4** Inden 2030 skal antallet af unge og voksne, der har relevante færdigheder, herunder tekniske og erhvervsmæssige, indenfor ansættelse, anstændige jobs og iværksætteri, øges væsentligt.

# Anstændige jobs og økonomisk vækst

Det at skabe nye arbejdspladser er en naturlig del af vores udvikling. Anstændige jobs og økonomisk vækst hænger derfor tæt sammen med Give Steel's internationalisering og virksomhedens udvikling de seneste år.

## 8.2: Optimeret design og produktion

Vores økonomiske vækst er funderet på vores kontinuerlige fokus på forbedringer. Det gælder såvel i konstruktionsdesign som i produktionen. Vi har fokus på, hvordan moderne teknologi kan forbedre vores performance og sikre ansvarlig adfærd overfor miljøet.

## 8.4: Flere unge i beskæftigelse

Det er en hjertesag for os at være med til at introducere de unge til et langt liv på arbejdsmarkedet. Med en stærk arbejdsmoral, vilje af stål og synlige resultater i hverdagen, får vi dem til at vokse både fagligt og personligt. Det er nogle gange bøvl – men det er et ansvar, vi tager meget seriøst, og som er kernen i vores DNA. Det er vores bidrag til at reducere andelen af unge, der ikke er i beskæftigelse eller under uddannelse. Vi har introduceret GROW – en sammenslutning af virksomheder, der tager socialt ansvar. Visionen med GROW er at gøre 45.000 unge på kanten af arbejdsmarkedet til værdifuld arbejdskraft.

## 8.6: Ressourceudnyttelse gennem konstruktionsoptimering

Hos Give Steel forsøger vi altid at optimere vores stålkonstruktioner samt vores arbejdsgange og processer. Det indebærer også at se efter teknologiske muligheder, der kan give os optimeringsfordele og skåne miljøet. Ved hjælp af digitale og teknologiske opgraderinger er vi i stand til at lave mere nøjagtige udregninger, der optimerer materialeforbrug, produktionstid og transport. Dermed reducerer vi vores ressourcspild og enhver unødigt CO<sub>2</sub>-udledning. Vi genbruger, hvor vi kan, og forsøger at få mest muligt ud af de ressourcer, vi bruger. I vores produktion har vi fokus på genbrug, vi investerer i robotter og anvender vandbaseret maling.

## 8.8: Lige rettigheder og godt arbejdsmiljø

Alle medarbejdere i Give Steel har lige rettigheder og får overenskomstmæssig løn, ligesom et sikkert, stabilt og anerkendende arbejdsmiljø er et must. Vi tror på værdien af at give mennesker en chance. Derfor har vi et samarbejde med High:five, der hjælper tidligere kriminelle med integration på arbejdsmarkedet.



Investering i 2021:  
38.513.231 dkr.

## OPSUMMERING

- Vi skaber anstændige jobs til udfordrede unge, så de får en chance på arbejdsmarkedet.
- Vi giver tidligere straffede en chance for at komme tilbage på arbejdsmarkedet.
- Gennem øget eksport og fokus på konstruktionsoptimering skaber vi økonomisk vækst i virksomheden.
- Gennem teknologisk opgradering af materiel og en innovativ tankegang til konstruktionsdesign skaber vi CO<sub>2</sub>-optimerede løsninger og opnår højere økonomisk produktivitet i hele projektfasen.

## FN's VERDENSMÅL 8 HANDLER OM: Anstændige jobs og økonomisk vækst

**8.2** Der skal opnås højere økonomisk produktivitet gennem diversificering, teknologisk opgradering og innovation, blandt andet gennem fokus på høj værditilførsel og arbejdskraftintensive sektorer.

**8.4** Indtil 2030 gradvist forbedre den globale ressourceudnyttelse indenfor forbrug og produktion og forsøge at afkoble økonomisk vækst fra miljøforringelse i overensstemmelse med den 10-årige ramme for "Programmer for Bæredygtig Forbrug- og Produktion" med de udviklede lande i spidsen.

**8.6** Inden 2020 skal andelen af unge, der ikke er i beskæftigelse eller under uddannelse, væsentligt reduceres.

**8.8** Arbejdstagernes rettigheder skal beskyttes, og et sikkert og stabilt arbejdsmiljø for alle arbeidstagere skal fremmes, herunder for migrantarbejdere, især kvindelige migranter og dem i usikre beskæftigelsesforhold.



# Ansvarligt forbrug og produktion

Ansvarlighed er vores kerneværdi i Give Steel.

Det gælder både i vores produktionsprocesser og vores adfærd – generelt overfor hinanden, kunder og samarbejdspartnere. Det gælder også i forhold til skrothåndtering og muligheden for genbrug. Derfor stemmer delmål 12.4, 12.5 og 12.6 godt overens med vores værdisæt.

## 12.4 og 12.5: Miljømæssig forsvarlig håndtering

Vi genbruger, hvad vi kan, og arbejder ansvarligt med korrekt håndtering af væsker, skrot og klimatruende materiale i det daglige. 61% af vores stålskrot genanvendes i Danmark. En stor del af vores produktion sker ved eldrevne maskiner, ligesom vi er i en udviklingsproces, hvor vores produktion bliver stadig mere klimavenlig. F.eks. øger vi andelen af konstruktioner, der males med vandbaseret maling. Vi arbejder hele tiden på at optimere vores arbejdsprocesser og opmuntrer andre til også at søge optimeringsmuligheder både i forhold til effektivitet og miljø. Et godt eksempel er vores fokus på at holde vores jernstøv rent i produktionen, så det kan blandes i stålsplåner og dermed undgå deponi. Give Steel er i 2022 i gang med ISO 14001 certificering under delmål 12.4.

Vi har fokus på, hvor vi i vores produktion og montage kan agere mere miljøbevidst. Omdrejningspunktet for vores designfase er optimering, og jo mere stål vi sparer, jo mere CO<sub>2</sub> sparer vi også. Et gennemtænkt og optimeret konstruktionsdesign reducerer også CO<sub>2</sub>-udledningen i transporten og minimerer dermed byggeriets samlede klimaaftryk. I forhold til transport tilbyder vi muligheden for transport med HVO 100 biodiesel. Vi forventer samme ansvarlighed overfor miljøet og hinanden hos vores leverandører og logistikpartnere.

## 12.6: Vores 3-sporede bæredygtighedsstrategi

sigter på øget rapportering af vores adfærd. I vores udvikling spiller rapportering af den tredobbelte bundline indenfor områderne social, miljø og økonomi en væsentlig rolle. Årlig rapportering i Final Figures er en del af vores indsats under delmål 12.6.



Investering i 2021:  
293.306 dkr.

## OPSUMMERING

Vi udfører ansvarlig produktion med fokus på:

- Sikkerhed
- Ressourceforbrug
- Kemikaliehåndtering
- Brug af vandbaseret maling
- Skrothåndtering
- Effektiv produktionstid
- Eldrevet maskineri
- Design der sikrer effektiv transport

## FN'S VERDENSMÅL 12 HANDLER OM: Ansvarligt forbrug og produktion

**12.4** Inden 2020 skal der opnås en miljømæssig forsvarlig håndtering af kemikalier og affald i hele deres livscyklus i overensstemmelse med de aftalte internationale rammebetingelser og deres udledning i luft, vand og jord skal væsentligt reduceres for at mindske deres negative indvirkninger på menneskers sundhed og miljøet.

**12.5** Inden 2030 skal affaldsmængden væsentligt reduceres gennem forebyggelse, reduktion, genvinding og genbrug.

**12.6** Opmuntre virksomheder, især store og transnationale virksomheder, til at arbejde bæredygtigt og til at integrere oplysninger om bæredygtighed i deres rapporteringscyklus.



Give Steel leverede  
i 2022 stålkonstruktioner til  
"The Crown" - toppen af Danmarks højeste  
boligbyggeri - "Lighthouse" i Aarhus.

# Vi understøtter også



**VERDENSMÅL 3:**  
Sundhed og Trivsel  
Vi forebygger arbejdsulykker på en sikker arbejdsplads.



**VERDENSMÅL 5:**  
Ligestilling  
Give Steel vil øge andelen af det underrepræsenterede køn på alle niveauer og fastholde nuværende balancerede kønsfordeling i såvel ledergruppe som bestyrelse. I rekrutteringsprocesser appellerer Give Steel gerne til kvindelige ingeniører.



**VERDENSMÅL 7:**  
Bæredygtig energi  
Vi arbejder kontinuerligt med energioptimering, så vi reducerer elforbruget pr. omsat krone.



**VERDENSMÅL 9:**  
Industri og innovation  
Gennem vækst øger vi beskæftigelsen. Vi tænker innovativt i vores processer, så vi minimerer spild (optimering af konstruktion og transport).



**VERDENSMÅL 10:**  
Mindre ulighed  
Vi bidrager positivt til vores udenlandske medarbejderes integration i Danmark.



**VERDENSMÅL 11:**  
Bæredygtige byer og lokalsamfund  
Vi optimerer konstruktioner, så det samlede CO<sub>2</sub>-aftryk pr. indbygger minimeres og sætter et positivt fodaftryk i de byer, vi er lokaliseret.



**VERDENSMÅL 17:**  
Partnerskab for handling  
Gennem samarbejde med udvalgte organisationer tilegner vi os viden til en stadigt mere bæredygtig udvikling.

DOWN

# Det økonomiske spor



# Den økonomiske bundlinje fremtidssikrer virksomheden

## Resultatopgørelse 1. januar - 31. december 2021

	2021 Dkr.	2020 Dkr.
<b>Nettoomsætning</b>	<b>609.114.610</b>	<b>506.682.262</b>
Produktionsomkostninger	-542.020.074	-440.833.246
<b>Bruttoresultat</b>	<b>67.094.536</b>	<b>65.849.016</b>
Salgs- og distributionsomkostninger	-32.422.370	-28.706.083
Administrationsomkostninger	-17.026.954	-16.286.034
<b>Resultat af primær drift</b>	<b>17.645.212</b>	<b>20.856.899</b>
Andre driftsindtægter	160.000	-134.678
<b>Driftsresultat</b>	<b>17.805.212</b>	<b>20.722.221</b>
Indtægter af kapitalandele i dattervirksomheder	693.031	598.981
Finansielle indtægter	312.609	938.832
Finansielle omkostninger	-5.229.168	-5.370.188
<b>Resultat før skat</b>	<b>13.590.684</b>	<b>16.889.846</b>
Skat af årets resultat	-2.859.699	-3.353.967
<b>Årets resultat</b>	<b>10.730.985</b>	<b>13.535.879</b>



“I 2021 har vi sat fokus på Master Data Management. For kun med værdifuld rapportering kan vi træffe hurtige beslutninger i et marked med ustabile stålpriser. Stamdata er grundstenen til alt, hvad vi gør.”

Gitte Højkrogh Duedahl, CFO

# Det økonomiske spor i vores bæredygtighedsstrategi

Det økonomiske spor i bæredygtighedsstrategien omhandler indsatser og resultater, der relaterer til at fremtidssikre virksomheden. Herunder aktiviteter der relaterer jura, teknologi, marked og rapportering.

## Udviklingen i aktiviteter og økonomiske forhold 2021

Investeringer i en styrket organisation og skærpede krav til økonomisk sikkerhed ved ordreindgang virker fortsat efter hensigten. Det lykkedes i 2021 fortsat at begrænse tab på debitorer. Den store hovedentreprise på produktionshallerne til Femern har internt udviklet kompetencer og styrket Give Steel til at kunne varetage større projekter, herunder som hovedentreprenør. Grundet de stigende stålpriser har flere kunder valgt at fastlåse stålprisen, hvilket har betydet højere debitor- og lagerbindinger, da Give Steel har købt større mængder stål hjem og samtidig faktureret herfor tidligere i processen.

## Årets resultat sammenholdt med forventet udvikling

Årets resultat på 10.731 tkr. mod 13.536 tkr. i 2020 var ikke som forventet, men i lyset af den ændrede markedssituation betragtes resultatet dog som værende acceptabelt. Dette set i lyset af påvirkning fra Covid-19 og 2021-prisstigninger på hele 60%\*

\*jf. indeks fra Danmarks Statistik.

## Forventet udvikling

Give Steel forventer en positiv udvikling i aktivitetsniveauet for stålkonstruktioner i 2022. Denne imødekommes af øget kapacitet efter investering i ny produktionshal. Omsætning for 2022 forventes at ligge i niveauet 800 -1.000 mio. dkr., primært pga. stigende stålpriser og forøget produktionskapacitet. Give Steel forventer et samlet resultat for 2022 i niveauet 10-12 mio. dkr. efter skat.

## Forsknings- og udviklingsaktiviteter

Give Steels udviklingsaktiviteter ligger især indenfor optimering af konstruktionstyper, fokus på råvarer med lavere CO<sub>2</sub>-aftryk samt udvikling af eget processystem og mere miljøvenligt produktionsmiljø.

## Investeringer 2021

Bygninger og anlæg, verdensmål #8	29.492.268 dkr.
Miljø og indeklima, verdensmål #12	293.306 dkr.
IT udvikling og licenser, Verdensmål #8	1.950.275 dkr.
Produktionsudvikling, verdensmål #8	7.070.688 dkr.
CSR og uddannelse, Verdensmål #4	282.341 dkr.
Øvrige investeringer	3.866.451 dkr.
Investeringer i alt	42.955.329 dkr.



Verdensmål #4 Kvalitetsuddannelse:  
282.341 dkr.



Verdensmål #8: Anstændige jobs og økonomisk vækst:  
38.513.231 dkr.



Verdensmål #12: Ansvarligt forbrug og produktion:  
293.306 dkr.





## Udvalgte nøgletal, 2021 Koncernen

**609.115 tkr.**

Omsætning

**17.805 tkr.**

Driftsresultat

**13.591 tkr.**

Resultat før skat

**67.095 tkr.**

Bruttoresultat

**2,9%**

Overskudsgrad

**396**

Medarbejdere (vægtet gns)

**35**

Lærlinge/Elever

**18,24 %**

Soliditet

## Udvalgte nøgletal, medio 2022

**472**

Medarbejdere (vægtet gns)

**31**

Lærlinge/Elever

## Udvalgte nøgletal, 2021

### Salg

**609.115 t. kr.**

Omsætning 2021

**9**

Eksportmarkeder ialt

**4**

Lokationer

**12**

Salgsingeniører

**30**

Ingeniører

**5**

Primære eksportmarkeder

**40,6%**

Eksport

# Større projekter, ingeniørkunst, optimering – og mere bæredygtighed

“De nordiske lande er gået  
forrest med gigantiske  
halbyggerier, der giver  
os gode muligheder for  
konstruktionsoptimering.”

Michael Pedersen,  
Salgsdirektør





DB Schenker  
– Danmarks første  
DGNB-certificerede  
logistikbyggeri

# Konstruktionsoptimering åbner nye markeder

Udviklingen i markedet går generelt mod mere bæredygtighed. Give Steel har markeret sig med konstruktionsoptimering og solid klimadokumentation. En klar forudsætning for den videre vækst og åbning af nye markeder.

## Nordiske markeder i vækst

Markant stigende vækst har kendetegnet salget i Danmark, som er blevet suppleret godt op af eksport til Give Steels primære eksportmarkeder: Norge og Sverige. Det er især stålkonstruktioner til store logistik- og industribyggerier, der skaber efterspørgsmål i de nordiske lande.

I Sverige stilles store krav til dokumentationen for bæredygtighed på projektniveau. Sverige var da også det land, der først efterspurgte klimadokumentation hos Give Steel. Norge er stadig et af vores stærkeste eksportmarkeder, hvor vi specielt i 2022 kommer til at markere os på salg til datacentre. Her har gode kunderelationer og et højt serviceniveau gjort datacentrene til et voksende segment for Give Steel. Et segment vi også kender fra Sverige.

På Færøerne er det primært vækst i industrien, der har øget omsætningen. Store fryseanlæg og haller til fiskeopdræt. På Grønland bliver 2022 et spændende år, hvor vi leverer stålet til en udvidelse af Illulisats lufthavn. Også Island har i de seneste år indgået som et af Give Steels eksportmarkeder, og senest har Give Steel sendt konstruktioner til både Schweiz og Rumænien.

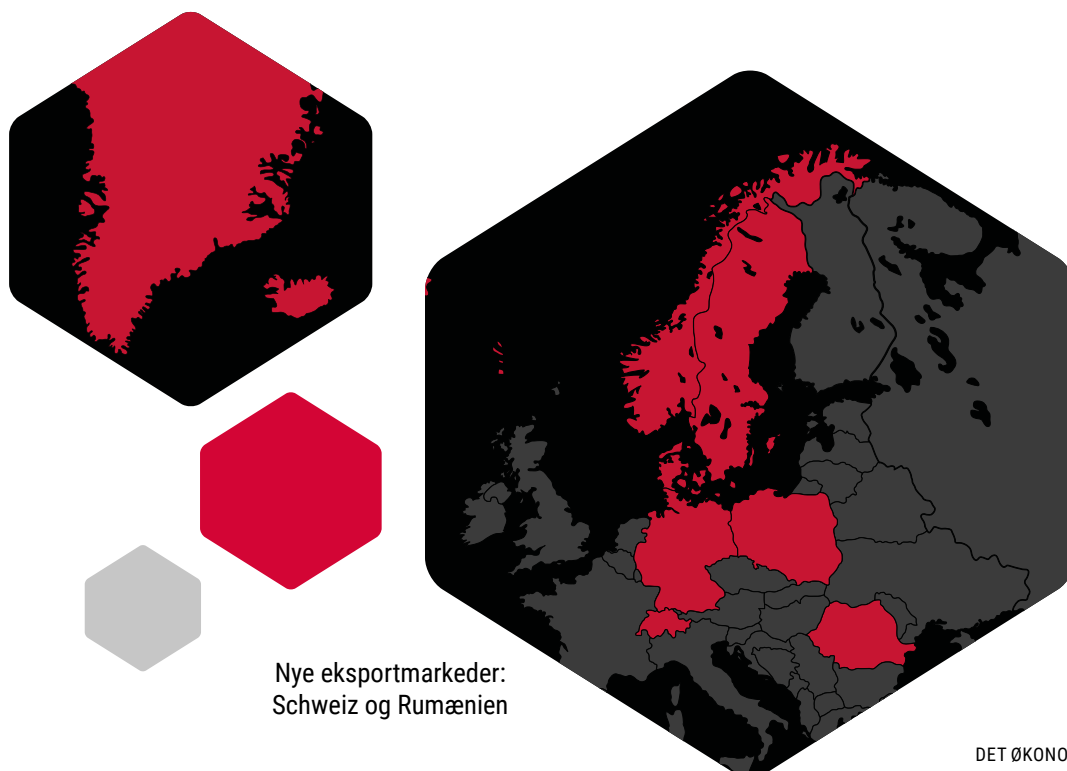
## Bedst på konstruktionsoptimering i Tyskland

I Tyskland har Give Steel sit store potentiale i konstruktionsoptimering. Her er markedet tæt men typisk spækket med ældre familiedrevne stålfabrikanter med

langt mindre kapacitet end Give Steel. Give Steel går forrest med produktspecifik EPD i et marked, der bruger branchestandarder for EPD-deklarerede stålkonstruktioner. Vores udfordring er manglende digital forbindelse mellem tyske og danske online bæredygtighedssystemer, så vores gode EPD bliver synlig digitalt. En anden del af vores udfordring er at overbevise det betonglade Tyskland om, at en mere bæredygtig fremtid ligger i stålbygninger med lette facader kontra CO<sub>2</sub>-tungt betonbyggeri.

Give Steel står utrolig stærkt, når vi designer og projekterer de tyske projekter fra starten. Her er der med vores opsvejste spær mange tons stål og dermed CO<sub>2</sub> at spare – og med generelt høje stålpriser på verdensmarkedet er det et vigtigt salgsparemeter. Dertil kommer vores knivskarpe specialkompetencer indenfor beregning, som specielt i Tyskland er vores guldæg.

Med et stærkt hjemmemarked og en lang række nordiske eksportmarkeder i vækst står Give Steel i dag stærkt som en af Nordeuropas største og mest betydningsfulde producenter af stålkonstruktioner. Vi har en af de største produktionskapaciteter i Norden, de faglige specialkompetencer indenfor BIM design, knivskarpe beregninger i tider med voksende stålpriser og fuld klimadokumentation i en tid, hvor bæredygtighed er vigtigere end nogensinde før.



## Udvalgte nøgletal, 2021

### Udvikling

**7.070.688 kr.**

Investering i produktionsudvikling

**8**

Robotter fordelt på tre anlæg

**6.000**

Timeforbrug, udvikling

# Maling og robotteknologi sat under lup

Malingen udgør blot 1% af den samlede stålkonstruktion. Men djævelen kan ligge i detaljen, og derfor har vi også i 2021 haft fuld fokus på vores produktionsudvikling i malerhallen.

Den rigtige maling skal opfylde en lang række høje kvalitetskrav men også en lang række miljøkrav – ikke mindst i lyset af vores ISO 14001 certificering.

Anvendelsen af robotteknologi i malerhallen sikrer ikke blot en ensartet kvalitet og en effektiv produktion. Det er også lakmusprøven for, at vi vælger vores produkter fra bedste og øverste hylde. Hermed gør vi vores stålkonstruktioner mere miljørigtige til gavn for byggeriets samlede CO<sub>2</sub>-aftryk. Valg af maling- og produktionsudstyr har derfor også været et vigtigt indsatsområde i Give Steels produktionsudvikling i 2021.

## Ambitiøs robotteknologi

Vores nye malerrobot er testet over en årrække og udviklet til brug af særlige miljørigtige malingstyper. Dette ud fra vores ønske om at gøre den færdige stålkonstruktion mere miljøvenlig – og afskaffelsesprocessen af malingsrester mere bæredygtig.

Med store ambitioner og nye robotter vil vi i 2022 nå vores første 25% milepæl. Milepælen betyder, at vi, takket være ambitiøs produktionsudvikling, har løftet baren for, hvor stor en del af vores samlede produktion vi kan køre med maling, der matcher vores ambitiøse bæredygtighedsstrategi. For selvom malingen kun udgør 1% af produktet, er potentialet for brug af de mest miljørigtige malingstyper en vigtig del af en mere bæredygtig fremtid.

## Insourcing sparer CO<sub>2</sub>

Et andet tiltag, Give Steel har implementeret i regnskabsåret 2021, er at flytte den del af vores overfladebehandling inhouse, der tidligere blev udført af eksterne partnere i Varde og på Fyn. Ved at holde hele produktionsprocessen på matriklen i Brande har vi elimineret transportafstanden og dermed via insourcing skabt en vigtig reduktion i vores transportemissioner. Med det nye interne setup har vi således reduceret med 4.555 kg CO<sub>2</sub> eq. pr. måned ift. den nuværende efterspørgsel.

Også i 2022 vil produktionsudvikling indenfor maling og robotteknologi være under lup for at reducere vores stålkonstruktioners CO<sub>2</sub>-aftryk. For selvom vi er nået langt, er vi blot lige begyndt.



Robotteknologi sikrer vores vækst og evne til at skabe nye arbejdspladser.



Svejsrobot til GSY®  
bjælker er en af  
Give Steel's  
investeringer i  
et mere effektivt  
produktionsmiljø.



# Effektiv produktion med svejserobotter

Give Steel har i 2021 igen investeret i automatiseret robotteknologi med markedets mest avancerede software til generering af svejseprogrammer. Investeringen skal imødekomme en stigende efterspørgsel på stålkompositbjælken GSY BEAM®, der bruges til slanke etagedæk.

Stigende efterspørgsel på den integrerbare kompositbjælke GSY Beam® har skabt behov for øget automatisering i produktionen hos Give Steel i Brande.

Med robotterne har Give Steel fået Danmarks mest avancerede software til generering af svejseprogrammer i Danmark.

”Behovet for projektilpassede stålkonstruktioner og bjælkevariationer har aldrig været større. Vores nye robotter er en måde, hvor vi kan imødekomme markedets stigende krav om mere fleksibilitet. Vi er i dag de bedste på markedet indenfor variable, kundetilpassede stålbjælker til slanke etagedæk – og det skal vores produktionsfaciliteter understøtte”, fortæller Tomas Larsen. Det nye robotanlæg kan svejse helt op til 80% af fabrikens GSY Beams®, og anlægget kan håndtere bjælker op til 5 tons.

## Kortere svejsetid - mere alsidigt manuelt arbejde

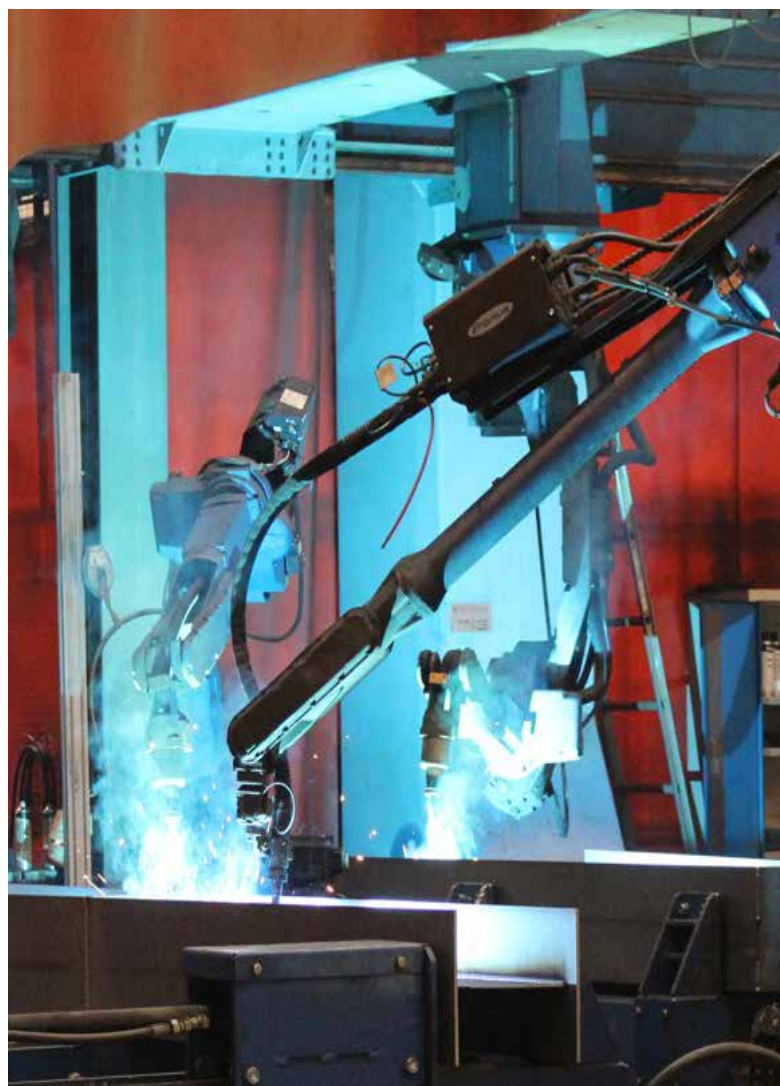
Robotterne blev leveret med tandem svejsning, der resulterer i en lavere varmpåvirkning og en højere svejsehastighed. Med to brændere vil robotten svejse cirka dobbelt så hurtigt som manuel svejs.

Tomas Larsen, der er ansvarlig for produktionsudvikling i Give Steel, fortæller:

”Med vores nye anlæg kan vi optimere svejsetiden og elforbruget. I forhold til manuel svejsning er vi altid sikre på at ramme den korrekte svejsestørrelse, og med 4 store svejsemaskiner på anlægget vil vi kunne svejse emner på under 25% af den manuelle tid. Med robotterne har vi også mulighed for at trække de mest svejsetunge opgaver væk fra vores manuelle svejsere og i stedet tilbyde dem mere alsidigt arbejde.”

På spørgsmålet, om hvorvidt de nye robotter vil gøre nuværende smede- og produktionsarbejdere arbejdsløse, er svaret fra direktør, Torben Larsen, klart nej.

”Øget automatisering og investering i robotteknologi er hele præmissen for vores fortsatte vækst og flere ansættelser i virksomheden. Det ved vi, for vi har gjort det før. Da finanskrisen satte ind, investerede vi i robotter, mens andre fyrede folk. Det var de robotter, der gav os et væsentligt skub fremad, til hvor vi er i dag”.



## Udvalgte nøgletal, 2021 Produktion

**39.000 tons**

Produktionskapacitet 2021

**33.600 tons**

Realiseret produktion

**374**

Ansatte i produktion

**17%**

CSR-relaterede ansættelser i  
produktionen

**32**

Læringer i produktionsmiljø,  
2021

## Nøgletal 2022

**44.000 tons**

Produktionskapacitet 2022

# 44.000 tons stålkonstruktioner om året – kapacitet er nøglen til vækst

Tomas Slepavicius er produktionsansvarlig hos Give Steel. Hvert år kan han med sikker hånd føre ca. 44.000 tons stålkonstruktioner igennem produktionen.

I 2021 udvidede Give Steel produktionsarealet med endnu 5500 m<sup>2</sup> produktionshal. Dermed fik Tomas hævet kapaciteten fra 33.000 tons om året i 2020 til 44.000 tons stålkonstruktioner om året ved udgangen af 2021.

Det gav mere plads til gitterspær og plads til flere lærlinge, som fik et større afsnit i produktionen. Dermed bliver der plads til 20 lærlinge mere over de næste to år.

## **Nye investeringer i produktionsanlæg i 2022**

Det udvidede produktionsareal er hurtigt udnyttet med tilgangen af mange nye ordrer. Men to nye anlæg skal optimere produktionen i endnu højere grad i løbet af 2022. Et nyt savanlæg kan for eksempel skære bjælker og rør, og samtidig lave bearbejdning - det vil sige lave huller og markeringer og meget mere.

Det andet anlæg skal benyttes til skæring af rørprofiler. Anlægget kommer med automatisk fordeling på paller, der herefter kan fordeles på de relevante stationer.

De to anlæg skal hjælpe med at ovetage de mest rutineprægede opgaver, så vores dygtige produktionsfolk kan bruge tiden på opgaver, der kræver mere menneskelig ekspertise.

“Kapacitet er nøglen til vækst. Og vores kapacitet er blandt de største i Nordeuropa”.

Tomas Slepavicius, Produktion



## Udvalgte nøgletal 2021, Sikkerhed og vedligehold

**14**

Forebyggende indsatser,  
byggepladser

**825**

Timeforbrug sikkerhedstjek,  
byggepladser

**325**

Timeforbrug sikkerhedstjek,  
opfølgning

# Sikkerhed – hele vejen rundt

I Give Steel er sikkerhed ikke et konkurrenceparameter. Det er en fundamental præmis for at være i markedet. En præmis for en sikker hverdag i et godt og sikkert arbejdsmiljø.

Sikkerhed kommer altid først uanset lokation eller arbejdsopgave, og behovet for øget fokus vokser i kølvandet på vores omsætningsvækst.

Også i 2021 har vi dedikeret ekstra ressourcer til opsyn og sikkerhedstjek på byggepladser, så vi kontinuerligt styrker forebyggelse af ulykker og evnen til at spotte potentielt farlige situationer.

At arbejde aktivt med sikkerhed i dagligdagen er også at igangsætte korrigerende handlinger, når det går stærkt, og vi er pressede på tid. For vi er kun mennesker - og det er netop i pressede situationer, eller omvendt når rutinen tager over, at faren for ulykker opstår.

## Sikkerhed på fabrikken

I en travl hverdag, hvor vi dagligt kører mange tons stål igennem produktionen, er det vigtigt at uddanne vores medarbejdere til en sikker arbejdsdag. Maskiner, kraner og udstyr skal ikke blot betjenes korrekt – vi skal også agere forsvarligt med vores hænder. I sikkerhedsafdelingen har vi særligt fokus på hænder og risikoen for klemte fingre og uheldige løft. Men også helt basale forhold, som påvirker arbejdsmiljøet, får fuld fokus, herunder korrekt brug af sikkerhedsudstyr og udsugning.

## På byggepladsen

Når vi rejser rundt på byggepladser i hele Nordeuropa, arbejder vi sammen med mange forskellige virksomheder. Så selvom vi selv har styr på sikkerheden, færdes vi i et fælles miljø med andre byggefirmaer – og jo flere mennesker på byggepladsen, jo større risiko.

Vores jagt på "nær-ved" stopper aldrig i sikkerhedsafdelingen - og gennem digitale indmeldinger, vores app og uddannelsesprogrammer dækker vi alle arbejdsprocesser, snitflader, funktioner og byggepladser.





Montage på Hal B, Femern-projektet 2022



GELOW



# Klimasporet

## Udvalgte nøgletal, 2021

### Indkøb

**+300 mio. kr.**

Råvareindkøb

**5**

Medarbejdere (gns)

**1**

Antal elever

**97 %**

Genanvendelse jern- og  
metalskrot

**40 %**

Højeste CO<sub>2</sub>-optimering  
pr. produkt (GSY® GREEN)

**61 %**

Stålskrot genanvendt  
i Danmark

# Strategisk indkøb – ustabilitet og stigende råvarepriser

Et ustabil marked udfordrer i indkøbsafdelingen, der fortsat presser på for, at vores leverandører udgiver EPD miljøvaredeklaration på råvarerne.

Vi mærker, vi gør en forskel, når leverandør efter leverandør igangsætter udarbejdelse af egen EPD. Det er vigtigt. Dels fordi vi selv kan dokumentere Give Steels indirekte CO<sub>2</sub>-aftryk, dels fordi vi mærker, at vi rykker industrien i en mere bæredygtig retning.

Stålets genanvendelsesprocenter er i 2021 blevet et emne, der kontinuerligt bringes på banen i den daglige dialog med vores leverandører. Både i forhold til Give Steels samlede stålindkøb men også på projektniveau, hvor vi mærker en tydelig tendens mod mere nøjagtige udregninger af stålkonstruktionernes CO<sub>2</sub>-aftryk funderet på stålets fordeling på genanvendelsesprocenter.

Vi forventer, at tendensen mod mere nøjagtige klimaudregninger på projektniveau vil fortsætte. Derfor har vi sat fokus på, hvordan vi bedst kan vidensdele og automatisere CO<sub>2</sub>-udregningerne. På den måde kan vi afdække potentialet for CO<sub>2</sub>-optimering hurtigere og mere nøjagtigt, end hvis vi udregnede projektets CO<sub>2</sub>-tal efter et gennemsnitstal i vores EPD.

## Usikre markeder og stigende råvarepriser

Vi er stadig udfordrede af de stigende råvarepriser og generel knaphed. Den store usikkerhed på det russiske og ukrainske marked har accelereret trenden yderligere i 2022 og har især haft en meget stor indflydelse på stålpriserne på det europæiske marked. Vi har heldigvis, igennem et tæt samarbejde med vores leverandører, kunnet opretholde vores leverancer og på den måde holde vores produktion kørende. Vi forventer, at vi vil se ind i et mere roligt marked i andet halvår af 2022 men må desværre også konstatere, at der i øjeblikket kan indtræffe store udefrakommende effekter, som igen kan føre til kaotiske markedstilstande.

Samme stigning, som vi har set på råvarepriser, ser vi desværre også på energimarkedet, som i 2021 og i starten af 2022 viste en historisk ustabilitet. Derfor arbejder vi strategisk med at indgå en Power Purchase Agreement på vedvarende energi, så vi både kan sikre, at vores CO<sub>2</sub>-udledning nedbringes, og at vores energitunge produktion får en stabil elpris.



“Stigende råvarepriser og et usikkert marked har gjort strategisk indkøb vigtigere end nogensinde”.

Lars Dalgas,  
Indkøbschef



# At være førende på klima er ikke let – til gengæld gør det en forskel

Klimadokumentation på stålkonstruktioner var ikke hverdagskost i Danmark, da Give Steel som de første blandt danske producenter af stålkonstruktioner udgav EPD miljøvaredeklaration.

Med EPD opfyldte vi et aktuelt markedsbetrag. Men vi ville mere end det. Klimaregnskab, klimamål og EU-taksonomi er alle tiltag, der vinges af i 2022. Bæredygtighed er vores fremtidige konkurrencekraft. Derfor er det vigtigt med EPD, klimadokumentation og analyser af vores forbrug, drift og adfærd i henhold til verdensmål #12: Ansvarligt forbrug og produktion.

## Grøn produktudvikling

Da vi udgav EPD på GSY BEAM®, så vi muligheden for at tilbyde søsterbjælken GSY® GREEN af 98% genanvendt stål. At udfordre og produktudvikle er en tankegang vi vil fortsætte. Først og fremmest vil vi udfordre os selv. Dernæst vil vi udfordre vores leverandører på klimadokumentation, genanvendelsesprocenter og underbygning af sporbarhed gennem IT-systemer. Og ikke mindst vil vi udfordre entreprenører og bygherrer til at tænke i grønnere alternativer.

Genanvendt stål er en knap ressource på jorden, og vi skal derfor bruge det med omtanke. Men behøver vi overhovedet genbrugsstål, når HYBRIT og Xcarb – CO<sub>2</sub>-neutralt stål frembragt med elektrolyse og vedvarende energi, efter sigende bliver tilgængeligt fra 2026? Den teknologiske udvikling er i fuld gang - men den tager tid. Vi er spændte på, hvornår det fossilfrie stål reelt vil blive udbudt på markedet, da der er stærke partnerskaber, der skal tilgodeses først.

## Klimaregnskab og grøn transport

2021 blev året, hvor vi fik en aftale i hus med vores transportpartnere om kørsel på HVO 100, biodiesel, 0-emission. Men da biodiesel er næsten dobbelt så dyrt som almindelig diesel, ser vi desværre, at selv de mest miljøbevidste bygherrer vælger biodiesel fra. Vores seneste energirapport viste udfordringer men også et spændende udviklingspotentiale, vi vil arbejde videre med. Vores klimaregnskab vil fremadrettet være afsat for vores klimamålsætning via Science-Based Target initiativet, og investeringer vil blive analyseret i henhold til EU-taksonomien.

Vi er nu to fuldtidsmedarbejdere i Give Steels Sustainability afdeling - foruden en stor miljøafdeling, der håndterer klimadokumentation. Give Steel var de



“Vores klimaaftryk er vores fremtidige konkurrencekraft”.

Anette Maria Christensen,  
Chief Sustainability Officer /  
Marketingdirektør

første med EPD blandt konkurrenter – men vi er langt fra færdige. Vi har kun taget de første skridt på vores lange klimarejse. Forude ligger CO<sub>2</sub>-reduktioner baseret på valg af råvarer, sustainability tilpasninger i vores IT-system, og ikke mindst formulering af ambitiøse klimamål i kølvandet af vores klimaregnskab. For bæredygtighed er fundamentet for vores investeringer, tiltag og fremtid.

# Klimaregnskab 2021

## – en forudsætning for ambitiøse klimamål

Give Steel var først med EPD miljøvaredeklaration blandt konkurrenter. Nu er tiden kommet til at kigge på det CO<sub>2</sub>-aftryk, vi som virksomhed selv sætter.

Vi har udarbejdet et klimaregnskab med udgangspunkt i år 2021. Udover at give interessenter bedre indblik i vores emissioner, giver det også anledning til at se indad og evaluere, hvor vi kan reducere vores emissioner i fremtiden.

Da vi er de første producenter af stålkonstruktioner, der udarbejder klimaregnskab, er vi udfordret på at skaffe klimadokumentation fra vores underleverandører, så vi kan kortlægge vores emissioner i det såkaldte Scope 3 - vores inddirekte emissioner.

Vi opererer i en branche hvor CO<sub>2</sub>-tal ikke er hverdagskost, men vi ser det som vores fornemmeste opgave at skubbe på for at igangsætte klimadokumentation hos vores leverandører. Det tager tid. Og det er ikke helt nemt, for vi er underlagt andres beslutninger. Men kun på den måde kan vi bidrage til branchens grønne omstilling.

### Egne emissioner kortlagt

Mens processen omkring Scope 3 pågår, har vi udregnet vores egne direkte og indirekte CO<sub>2</sub>-emissioner – de såkaldte Scope 1 og 2 tal. Med et klart billede af vores egne CO<sub>2</sub>-udledninger kan vi analysere på potentialerne og lave klimamålsætninger for, hvordan vi nedsætter vores CO<sub>2</sub>-aftryk de kommende år. Vores udarbejdelse af klimamålsætninger vil ske efter den officielle GHG-metode, Green House Gas Protocol og forventes afsluttet i Q4 2022.

Selvom vi ikke er færdige, så er vi godt på vej. Med klimaregnskabet har vi taget det næste skridt på vores corporate klimarejse og dermed fået et godt fundament til at arbejde videre med vores ambitiøse målsætninger for lavere CO<sub>2</sub>-aftryk på corporate niveau.



Ladestander til elbiler,  
installeret på fabrikken i  
Brande

# Klimaregnskab 2021

## – emissioner fordelt på kategori og lokation

Tabellerne herunder er et overblik over Give Steel's emissioner fordelt på kategori og lokation for hhv. Scope 1 og 2 i 2021. Som det fremgår af tabellen, står lokationen i Brande for langt størstedelen af Give Steels emissioner.

Dette skyldes primært brændstofemissioner fra trucks og firmabiler, opvarmning af malerhal, elektricitet til produktionsmaskiner samt ventilation. Scope 3 er under udarbejdelse og færdiggøres hen over sommeren 2022.

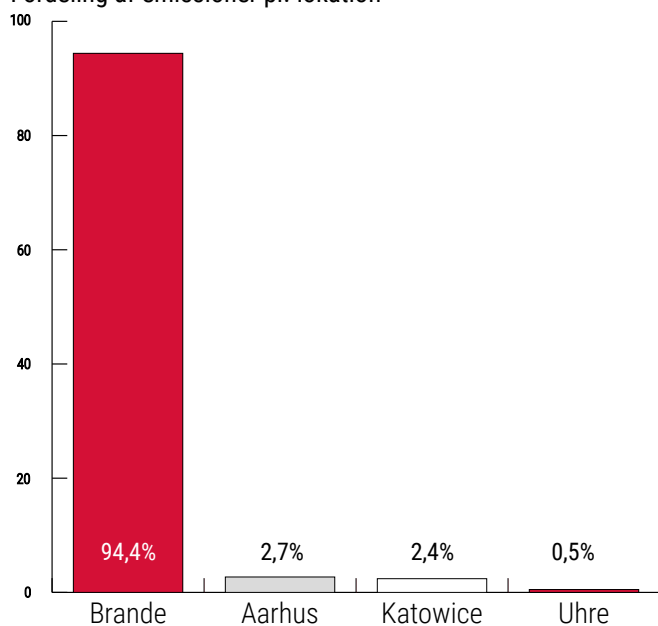
### SCOPE 1

Kategori	Brande	Aarhus	Katowice	Uhre	Total
<b>Transport</b>					
Diesel	848,9 tCO <sub>2</sub> eq	56,1 tCO <sub>2</sub> eq	2,2 tCO <sub>2</sub> eq	-	<b>907,2 tCO<sub>2</sub>eq</b>
Benzin	10 tCO <sub>2</sub> eq	-	-	-	<b>10 tCO<sub>2</sub>eq</b>
<b>Varme</b>					
Naturgas	625,8 tCO <sub>2</sub> eq	-	-	-	<b>625,8 tCO<sub>2</sub>eq</b>
CO <sub>2</sub> -flasker	32,4 tCO <sub>2</sub> eq	-	-	-	<b>32,4 tCO<sub>2</sub>eq</b>
<b>Scope 1 Total</b>	<b>1.517,1 tCO<sub>2</sub>eq</b>	<b>56,1 tCO<sub>2</sub>eq</b>	<b>2,2 tCO<sub>2</sub>eq</b>	-	<b>1.575,4 tCO<sub>2</sub>eq</b>

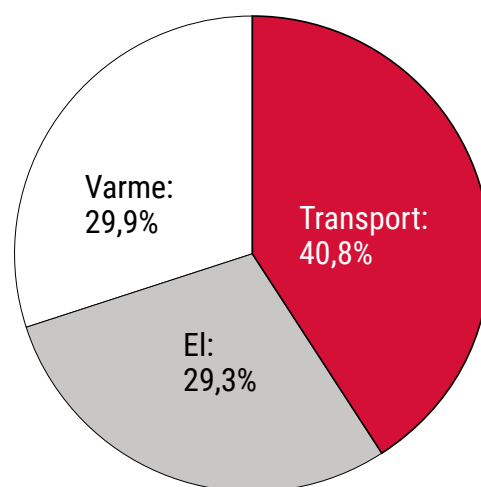
### SCOPE 2

Kategori	Brande	Aarhus	Katowice	Uhre	Total
<b>Elektricitet</b>					
El Danmark	602,4 tCO <sub>2</sub> eq	3,2 tCO <sub>2</sub> eq	-	11,8 tCO <sub>2</sub> eq	<b>617,4 tCO<sub>2</sub>eq</b>
El Polen	-	-	39,9 tCO <sub>2</sub> eq	-	<b>39,9 tCO<sub>2</sub>eq</b>
<b>Varme</b>					
Fjernvarme Aarhus	-	1,3 tCO <sub>2</sub> eq	-	-	<b>1,3 tCO<sub>2</sub>eq</b>
Fjernvarme Polen	-	-	11,9 tCO <sub>2</sub> eq	-	<b>11,9 tCO<sub>2</sub>eq</b>
<b>Scope 2 Total</b>	<b>602,4 tCO<sub>2</sub>eq</b>	<b>4,5 tCO<sub>2</sub>eq</b>	<b>51,8 tCO<sub>2</sub>eq</b>	<b>11,8 tCO<sub>2</sub>eq</b>	<b>670,5 tCO<sub>2</sub>eq</b>

Fordeling af emissioner pr. lokation



Fordeling af emissioner pr. kategori



## Udvalgte nøgletal Bæredygtighed

**3**

Udgivne EPD'er, total  
2021

**730 kg CO<sub>2</sub> eq/t**

Råmateriale: 98% genanvendt stål

**1.050 kg CO<sub>2</sub> eq/t**

CO<sub>2</sub> aftryk, malet A1-A3

**1.040 kg CO<sub>2</sub> eq/t**

CO<sub>2</sub> aftryk, galvaniseret A1-A3

**1.930 kg CO<sub>2</sub> eq/t**

CO<sub>2</sub> aftryk, GSY BEAM®, A1-A3

**1.140 kg CO<sub>2</sub> eq/t**

CO<sub>2</sub> aftryk, GSY® GREEN A1-A3

**4.555 kg CO<sub>2</sub> eq/t**

CO<sub>2</sub> sparet via insourcing, overfladebehandling



# Stålkonstruktioner med dokumenteret klimaaftryk

I kraft af koncernens energitunge produktion er der i 2021 arbejdet intenst med koncernens tresporede bæredygtighedsstrategi og klimaprofil.

Bæredygtighedsstrategiens tre spor: De sociale, økonomiske og klimaorienterede indsatser sikrer fortsat fokus og mulighed for fremtidig rapportering og formidling af koncernens tredobbelte bundlinje. Alle tiltag relaterer til FN's verdensmål #4, #8 og #12, der omhandler "Kvalitetsuddannelse", "Anstændige jobs og økonomisk vækst" samt "Ansvarligt forbrug og produktion".

Med de verificerede CO<sub>2</sub>-tal kan koncernen idag estimere enhver stålkonstruktions CO<sub>2</sub>-aftryk. De tre opnåede miljøvaredeklARATIONER dækker både gængse stålkonstruktioner og GSY-bjælker.

Der er gennem året investeret i flere miljø- og energibesparende foranstaltninger, der klimaoptimerer såvel produktion som kontorer og Give Steels øvrige ejendomme. En del af indsatserne dækker omlægning af dieseldrevet udstyr til el, udskiftning af oliefyr til luft-til-vandanlæg på koncernens overnatningsfaciliteter samt ibrugtagning af nyt mere klimavenligt malerianlæg. Tiltag, der alle understøtter verdensmål #12 om ansvarligt forbrug og produktion.

Fortsat fokus på klimaaftryk vurderes at understøtte koncernens internationale konkurrencekraft og gavne det eksterne omdømme.



## Give Steel's klimaaftryk

PRODUKT	MALET kg CO <sub>2</sub> -eq/ton		GALVANISERET kg CO <sub>2</sub> -eq/ton	
	Ny	Gammel	Ny	Gammel
<b>STÅLKONSTRUKTIONER</b>	(A1-A3): <b>1050</b> (A1-D): 793	(A1-A3): 1020 (A1-D): 776	(A1-A3): 1040 (A1-D): 763	(A1-A3): 1010 (A1-D): 750
<b>GSY BEAM®</b>	(A1-A3): <b>1930</b> (A1-D): 810	(A1-A3): 1890 (A1-D): 829	(A1-A3): 1920 (A1-D): 791	(A1-A3): 1880 (A1-D): 800
<b>GSY® GREEN</b>	(A1-A3): <b>1140</b> (A1-D): 1170	(A1-A3): 1100 (A1-D): 1130	(A1-A3): 1120 (A1-D): 1133	(A1-A3): 1090 (A1-D): 1104

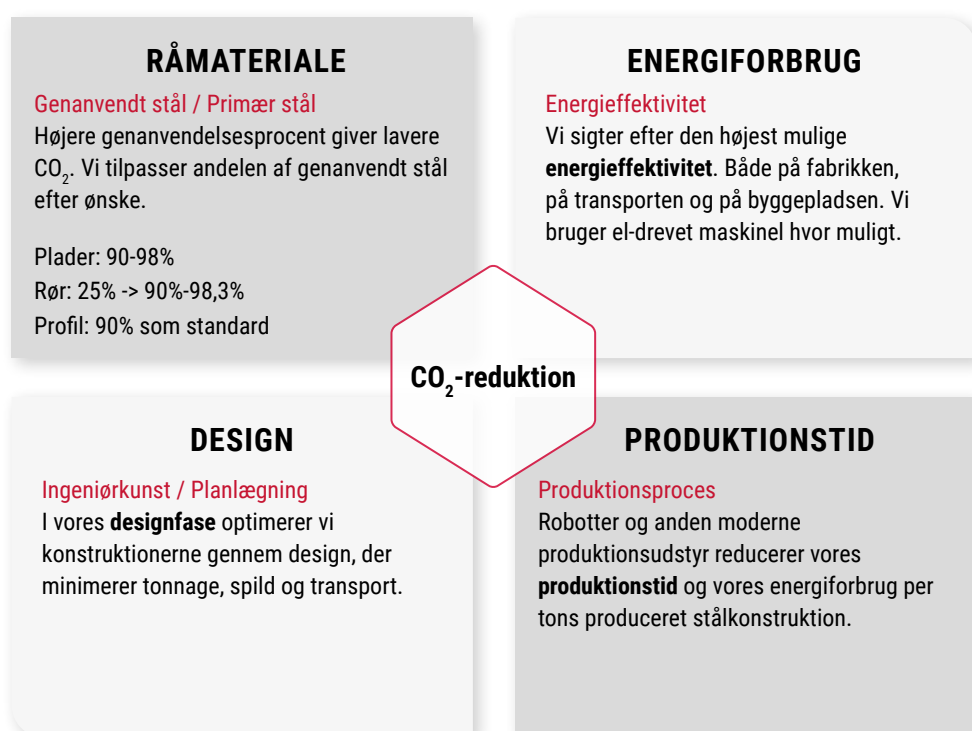
## Genanvendelighed

<b>STÅLKONSTRUKTIONER</b>	Give Steel:
<b>Genbrugsstål:</b>	80 %
<b>Malm-baseret:</b>	20 %
<b>GSY BEAM®</b>	
<b>Genbrugsstål: (plader)</b>	25 %
<b>Primær stål:</b>	75 %
<b>GSY® GREEN</b>	
<b>Genbrugsstål:</b>	98,3 %
<b>Biprodukter:</b>	1,7 %

# Sådan minimerer vi vores CO<sub>2</sub>-aftryk

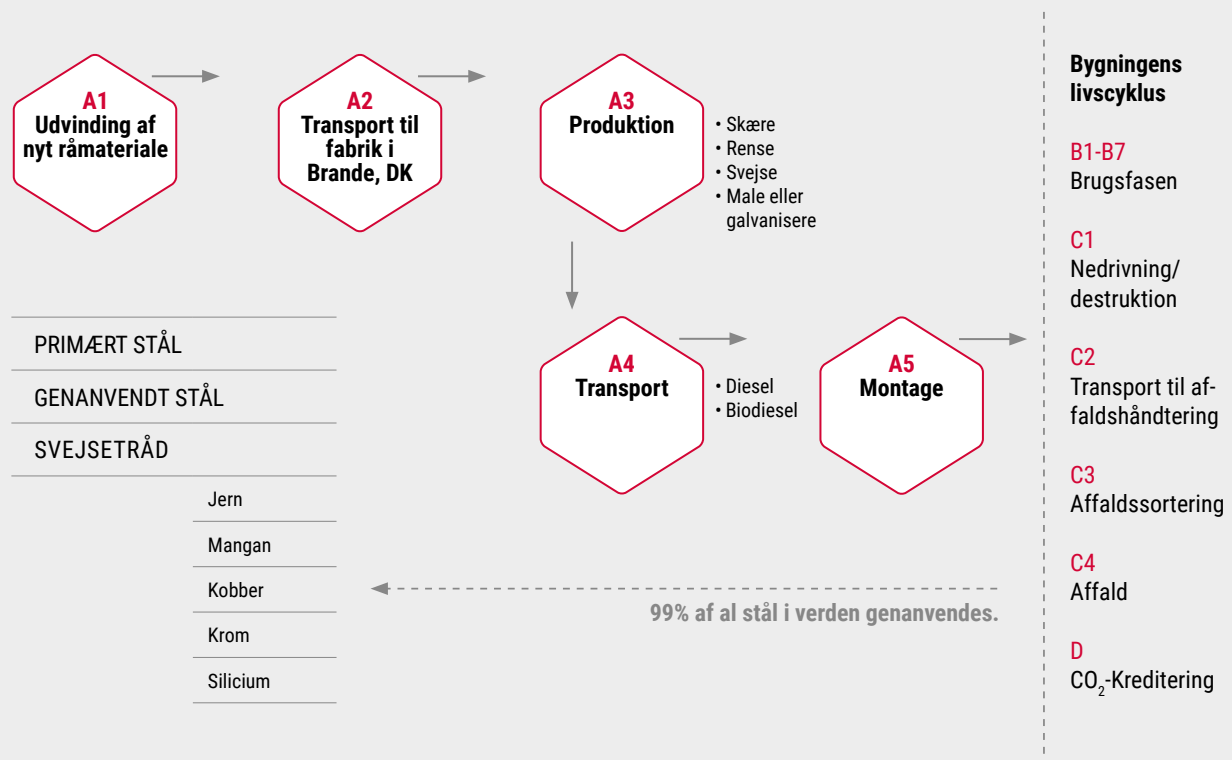


I Give Steel understøtter vi verdensmål #12 "Ansvarligt forbrug og produktion" gennem kontinuerligt fokus på fire parametre: Råmateriale, energieffektivitet, produktionsproces og produktionstid. Fire områder der tilsammen sænker vores CO<sub>2</sub>-tal.



# Fra råvare til byggeplads

Give Steel har markeret sig med laveste CO<sub>2</sub> tal i modul A1-A3



## LCA: Livscyklus

En EPD udarbejdes på baggrund af en LCA Analyse. Når tal sammenlignes, vær opmærksom på EPDens udgivelsestidspunkt og EPDens moduler:

A1-A3: Fra råmateriale til fabrikkens port.

A1-D: Fra råmateriale til genanvendelse efter bygningens nedrivning.



GSY® GREEN af 98% genanvendt  
stål monteres på Marmolen i  
Københavns Nordhavn

# GSY® GREEN til DGNB Guld-projekt på Marmormolen i København

98% genbrugsstål CO<sub>2</sub>-optimerer stålbjælker med over 40%

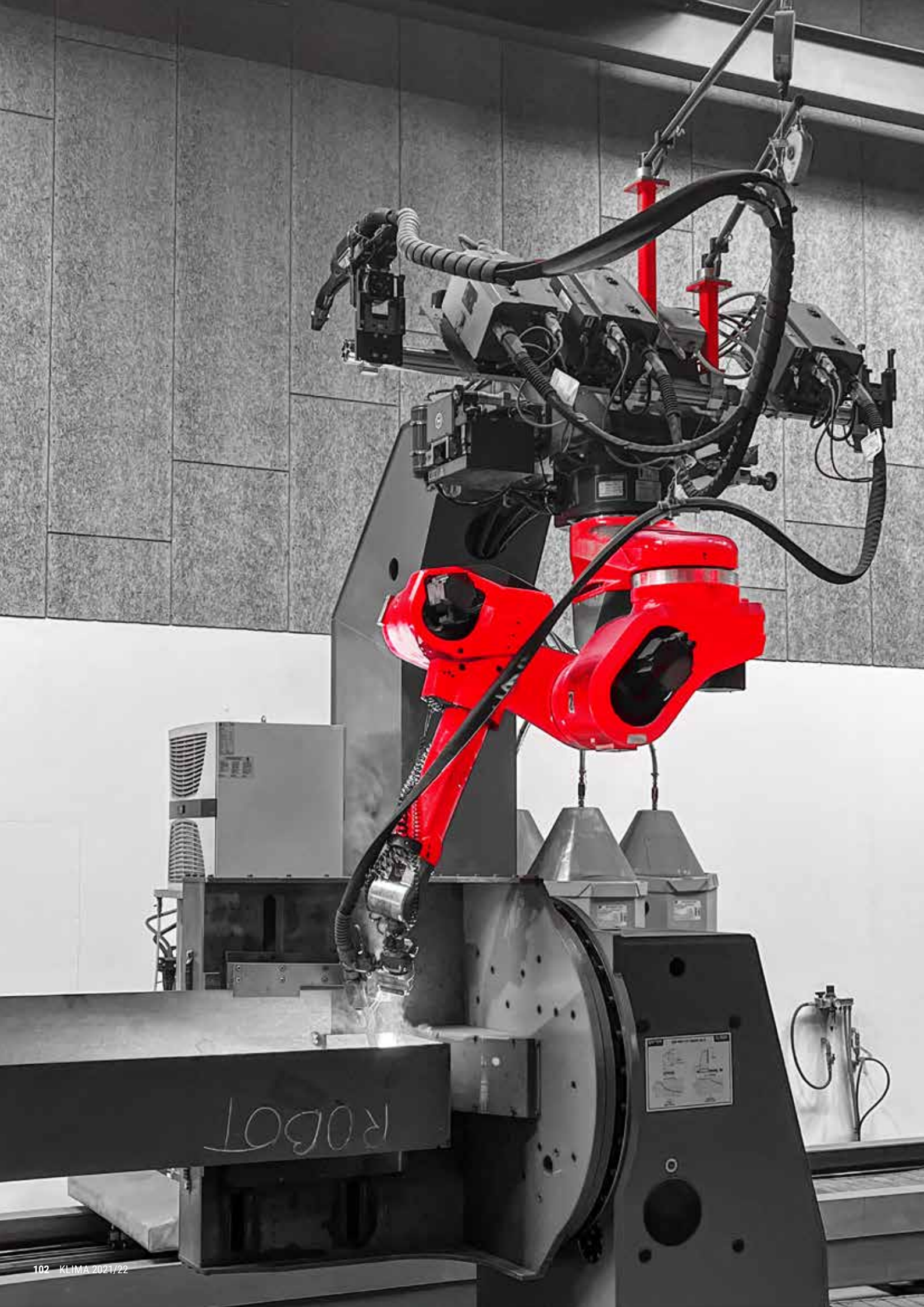
Vi leverer i 2022 i alt 245 tons GSY® GREEN til det nye kontorbyggeri på Marmormolen. Et stort DGNB-guld certificeret projekt, der opføres i Københavns Nordhavn. Her er ambitionerne høje – og stålet til kompositbjælken er 98% genanvendt stål.

Nordhavnen er det mest ambitiøse byudviklingsprojekt i Skandinavien. Her indfries høje ambitioner om bæredygtighed. Ikke mindst for Marmormolen der ligger centralt i den gamle frihavn og har taget navn efter Marmorværket, som var en af havnens første industrivirksomheder.

Projektleder for vores bidrag til Marmormolen, Henrik Vendelbo Mønster, ser projektet som et spændende trin ind i en ny fremtid for bæredygtigt byggeri: "Der er ingen af de mange GSY® GREEN kompositbjælker, der er ens. Vi har optimeret hver enkel kompositbjælke til den størst mulige besparelse på materialeforbruget og dermed på CO<sub>2</sub>-aftrykket. Det er sket i et rigtigt godt samarbejde

med kunde og rådgiver, hvor dialogen konstant har været løsningsorienteret. Der er ingen tvivl om, at det er vejen frem, og jeg oplever også en stigende efterspørgsel efter grønt stål og ikke mindst den ingeniørkunst, der ligger bag."

Vi har med stålets genanvendelsesprocent på 98% præsenteret markedet for et grønt alternativ til vores konventionelle stålkompositbjælke, der skaber slanke etagedæk i etagebyggeri. Vi arbejder hver dag dedikeret på CO<sub>2</sub>-optimering gennem valg af råmateriale, konstruktionsdesign, produktion og energiforbrug. Projektet i Nordhavnen er et godt eksempel på, hvordan vi alene ved valg af råmateriale har hentet over 40% CO<sub>2</sub>-reduktion sammenlignet med det konventionelle produkt.



# Klimaoptimeringer i produktion, samarbejde og transport


Der er i perioden 2021-2022 investeret i flere tiltag, der klimaoptimerer såvel produktion som kontorer og Give Steels øvrige ejendomme. En del af indsatserne dækker omlægning af dieseldrevet udstyr til el samt ibrugtagning af nyt klimavenligt malerianlæg. Tiltag, der alle understøtter verdensmål #12 om ansvarligt forbrug og produktion.

Vi har i 2021 testet flere malingsleverandører for at klimaoptimere vores valg af maling. Vi har i den proces anmodet flere malingsleverandører om at udarbejde EPD miljøvaredeklaration på vores anmodning. På basis af test og klimadokumentation har vi igangsat planer om skift af nuværende maling til malingstyper, der i højere grad understøtter vores klimastrategi. Det er på trods af, at malingen kun udgør 1% af den færdige stålkonstruktion.

Tiltag i 2021, der har spillet en afgørende betydning for klimaoptimeringer i produktionen er:

- **Intern undersøgelse, der skal afdække potentialer for CO<sub>2</sub>-reduktion i valg af maling.**
- **Ny skrotpartner – har reduceret CO<sub>2</sub> fra transport op til 18 gange i forhold til tidligere. 61% af alt skrot genanvendes nu i Danmark.**
- **Indkøb af 5 hybridbiler til sitemanagers – så kørsel i byer og nærrområder kan CO<sub>2</sub>-optimeres.**
- **Low Carbon Zink i galvaniseringsbade hos vores galvaniseringspartner.**
- **Nyt klimavenligt ventilationsanlæg indkøbt til ny hal til en merværdi af 3 millioner i forhold til konventionelle anlæg.**
- **Udskiftning af eksisterende ventilation og udsugning i eksisterende produktionsfaciliteter.**
- **Etablering af ny transportmulighed med HVO 100 biodiesel, Nul CO<sub>2</sub>-emission.**

Ambitionerne er store. Også nogle gange for store i forhold til, hvad der er teknologisk muligt. Men vi vil fortsat forsøge at skubbe på, så både vi, vores samarbejdspartnere og leverandører udnytter nye teknologiske muligheder, så snart de er til stede.



“Ambitionerne er store, men teknologien sætter grænser – Vi skubber på for hurtig udnyttelse af nyeste teknologi”.

*Bjarne Larsen, Sikkerhed og Vedligehold*



Ved at blande jernstøv  
sammen med stålsåner  
øger vi genanvendelsen.



# Ny skrotpartner reducerer CO<sub>2</sub> markant

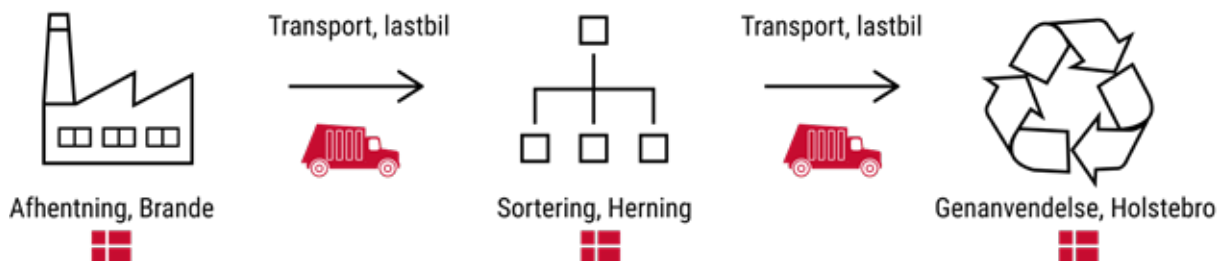
Som en del af vores strategi om at reducere klimabelastningen skiftede Give Steel i 2021 skrotpartner. Det har ført til et samarbejde, der ikke blot sikrer at 97% af vores stålskrot bliver genanvendt, men at det nu også gøres efter nærhedsprincippet. På den måde opnår vi den samme kvalitetsbehandling af vores stål samtidig med, at vi nedsætter vores CO<sub>2</sub>-aftryk på transporten af vores skrot markant.

Hvor størstedelen af vores stålskrot tidligere skulle fragtes helt til Tyrkiet for at blive genanvendt, bliver det meste stålskrot genanvendt i vores nærhedsområde i Danmark. Vi har med STENA som vores nye skrotpartner hævet andelen af stålskrot, der oparbejdes i Danmark, fra 0% til 61%.

Samarbejdet bygger på sortering, anvendelse af smart logistik og evnen til at anvende kapacitet i nærområdet. På det skrot, vi kan forarbejde i Danmark, sparer vi derfor op til 18 gange så meget CO<sub>2</sub> pr. leverance skrot i forhold til tidligere. Nedenfor ses et overblik over scenariet før og efter.



*I dag transporteres stålskrot fra vores fabrik i Brande til Herning og Holstebro.  
Samlet CO<sub>2</sub>-belastning ved transport: 2,34 g CO<sub>2</sub> pr. kg. skrot\**



*Tidligere blev al stålskrot kørt fra Brande til Grenaa og derfra transporteret med skib til Tyrkiet.  
Samlet CO<sub>2</sub>-belastning ved transport: 41,66 g CO<sub>2</sub> pr. kg. skrot\**



\*Miljøpåvirkning pr. kg skrot er baseret på beregning fra Stena Recycling.



# Fra affald til ressource – stærke skrotpartnere og ambitiøse mål

En kæde er aldrig stærkere end det svageste led. Derfor er det afgørende for Give Steel at vælge vores affaldspartnere med stor omhu og største ansvarlighed.

Give Steel's produktionsaffald sorteres og behandles af stærke skrot-samarbejdspartnere. Gennem tæt dialog sikrer vi fortsat udvikling og maksimal udnyttelse af vores industriaffald. Give Steel samarbejder i dag med to skrotpartnere, hvoraf den ene aftager alt stålskrot og malingrester, mens den anden håndterer brændbart affald. Vi har især fokus på, at vores partnere følger den nyeste praksis og håndterer alt affald med henblik på maksimal genanvendelse. Vores partnere har derfor alle relevante certificeringer såsom ISO 14001, ISO 9001 samt ISO 45001.

## Al stål skal genanvendes – og helst efter nærhedsprincippet

Det er et erklæret mål for Give Steel, at alle ståltrester genanvendes, uanset kvalitet, og at det forsøges løst ud fra nærhedsprincippet for at minimere unødigt CO<sub>2</sub>-udledning fra transport. Netop derfor skiftede vi i 2021 skrotleverandør for at spare unødigt transport af skrot til Tyrkiet. I dag transporterer 61% af vores stålskrot primært fra Brande til Herning og videre til Holstebro, altså i lokalområdet. Dermed har vi nedbragt transportafstanden signifikant, og

tilmed sparer vi op til 18 gange så meget CO<sub>2</sub> pr. leverance i forhold til tidligere.





96,3% af vores stålskrot bliver genanvendt og ført tilbage i stålkredsløbet. Under målsætningen, "Alt stålskrot skal genanvendes", er vi udfordret på de sidste 3%, der hovedsageligt går til deponi. Udfordringen kommer primært fra det jernstøv, der frembringes ved slyngrensning af stålet. Typisk genanvender vi de små stålkugler i vores slyngrensning 2-3 gange, før de bliver til jernstøv. Men når vi holder jernstøvet rent i vores affaldssortering, kan det imidlertid blandes op med stålsåner. Så stiger stålkvaliteten, og jernstøvet kan nu genanvendes. På den måde undgår vi unødigt deponi trods jernstøvet's dårlige stålkvalitet.

## Deponi skal reduceres til 1%

Give Steel deponerer i dag en mindre mængde stålsand, der har så dårlig en stålkvalitet, at det ikke kan genanvendes. I samarbejde med vores skrotpartner har vi lavet en plan for at nedbringe deponi fra 3,3% til 1%. I praksis kræver det blandt andet, at vi i produktionshallen holder alt jernstøv rent (se nedenstående skema), så jernstøvet kan blandes med stålsåner og genanvendes.



Rent jernstøv kan genanvendes, hvis det iblandes stålsåner.

Proces	Mængde pr. måned
 Materiale genudvinding	96,3%
 Energiudnyttelse	0,4%
 Deponering	3,3%
 Reduceret miljøpåvirkning*	584,7 Tons CO <sub>2</sub>

\*Den reducerede miljøpåvirkning viser den samlede månedlige mængde CO<sub>2</sub>-reduceret som en effekt af det genvundne materiale og er baseret på beregning fra Stena Recycling.

# Udvalgte nøgletal

## Give Steel BIM & Structural Design, 2021

**32**

BIM Ingeniører

**15**

Konstruktionsingeniører

**1930**

Designede konstruktioner

**6**

Software programmer

**4**

Awards:

European Steel Design Award 2019

Tekla BIM Award 2020

Tekla BIM Award 2021

Tekla BIM Award 2022

# Design er nøglen til CO<sub>2</sub>-reduktion

Give Steel BIM & Structural Design vokser stødt i takt med øget efterspørgsel på BIM-design af stålkonstruktioner til Nordeuropa. At have de rigtige kompetencer og tiltrække de dygtigste designere og BIM-ingeniører er derfor en afgørende succesfaktor for Give Steel BIM & Structural Design. Udfordringen er derfor ikke kun at designe konstruktionen. Men også at optimere den.

Designprocessen starter med omhyggelig undersøgelse og forståelse af konstruktionen. Nøglen er her at vælge den mest effektive statik og udnytte alle muligheder for geometrisk optimering i konstruktionssystemet.

Til dette formål samarbejder vores open-minded team af strukturelle ingeniører og bruger den mest opdaterede software på markedet til 3D-modeller af strukturelle systemer.

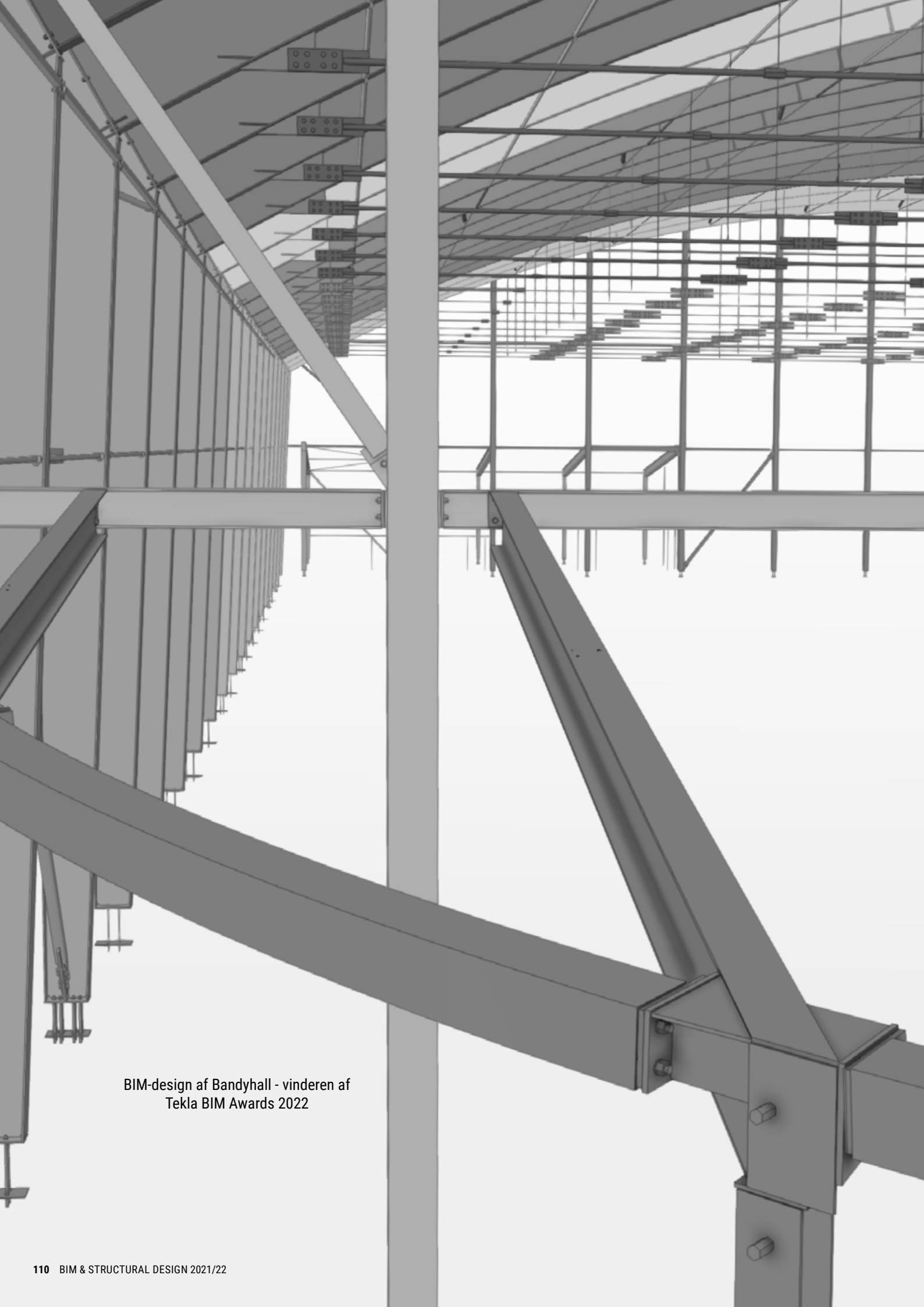
Derefter overføres konklusionerne til vores BIM-ingeniører, der forbereder et færdigt BIM-design af stålkonstruktionen, som kan leveres til produktion. For vores trænede BIM-ingeniører er det ikke tilstrækkeligt at implementere de tekniske data, som de er. De går altid et skridt videre og ser efter tricks og muligheder, der vil optimere strukturen endnu mere.

I Give Steel bruger vi mange standardløsninger, men i ingeniørprocessen sætter vores ambitioner spørgsmålstegn ved alt, hvad der er kendt og traditionelt for at åbne op for bedre og mere optimalt design. Alle disse handlinger er fokuseret på ét mål - at sikre, at vores kunde får en effektiv konstruktion af mindst mulig tonnage, der er sikker og så klimavenlig som mulig. På den måde har vores designspecialister en afgørende indflydelse på stålkonstruktionens CO<sub>2</sub>-reduktion.

“Udfordringen er ikke at designe en stålkonstruktion men at finde viden og erfaring, så den bliver mest klimavenlig”.

Kasia Niechoj-Zaporowska,  
Adm. direktør for Give Steel BIM &  
Structural Design



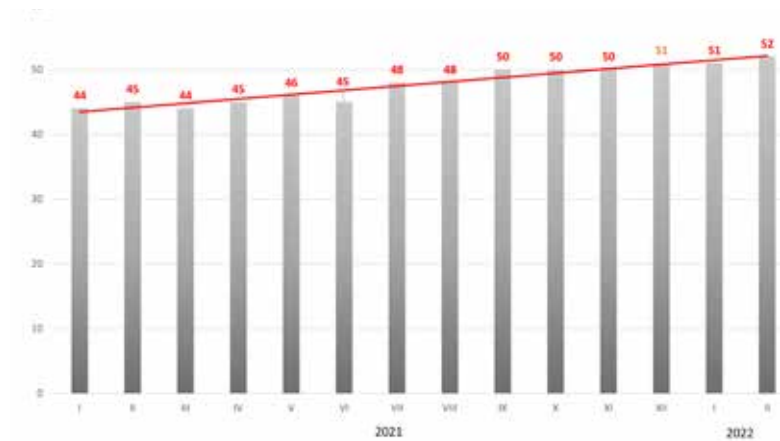


BIM-design af Bandyhall - vinderen af  
Tekla BIM Awards 2022

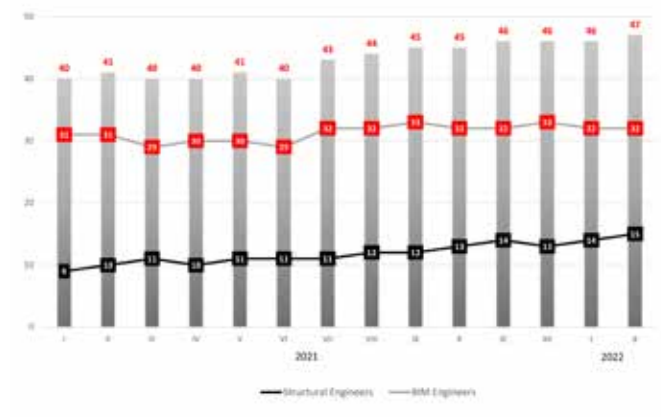
# Førende på BIM og konstruktionsdesign af stålkonstruktioner

Kompetencer er vores vigtigste råmateriale

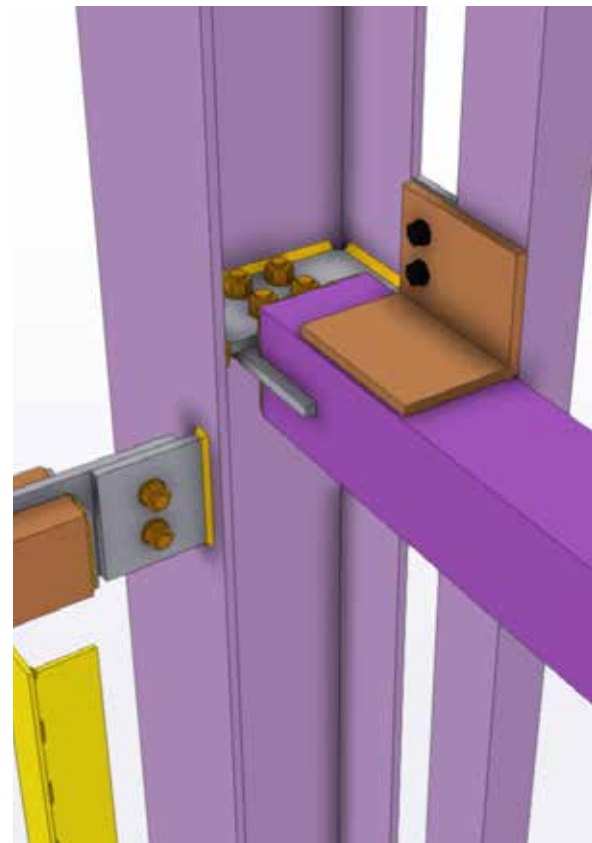
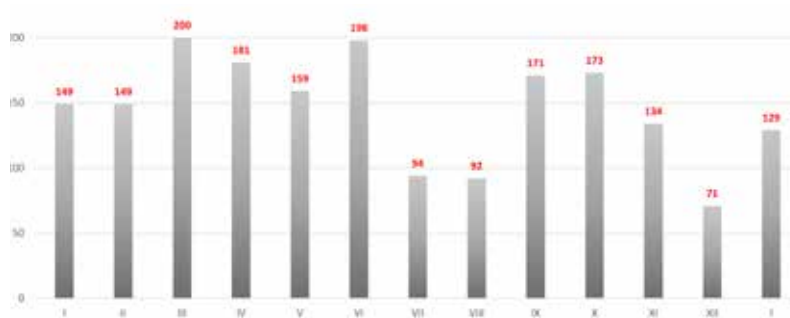
Medarbejdetilvækst Give Steel BIM & Structural Design, 2021/2022



BIM og Konstruktionsingeniører



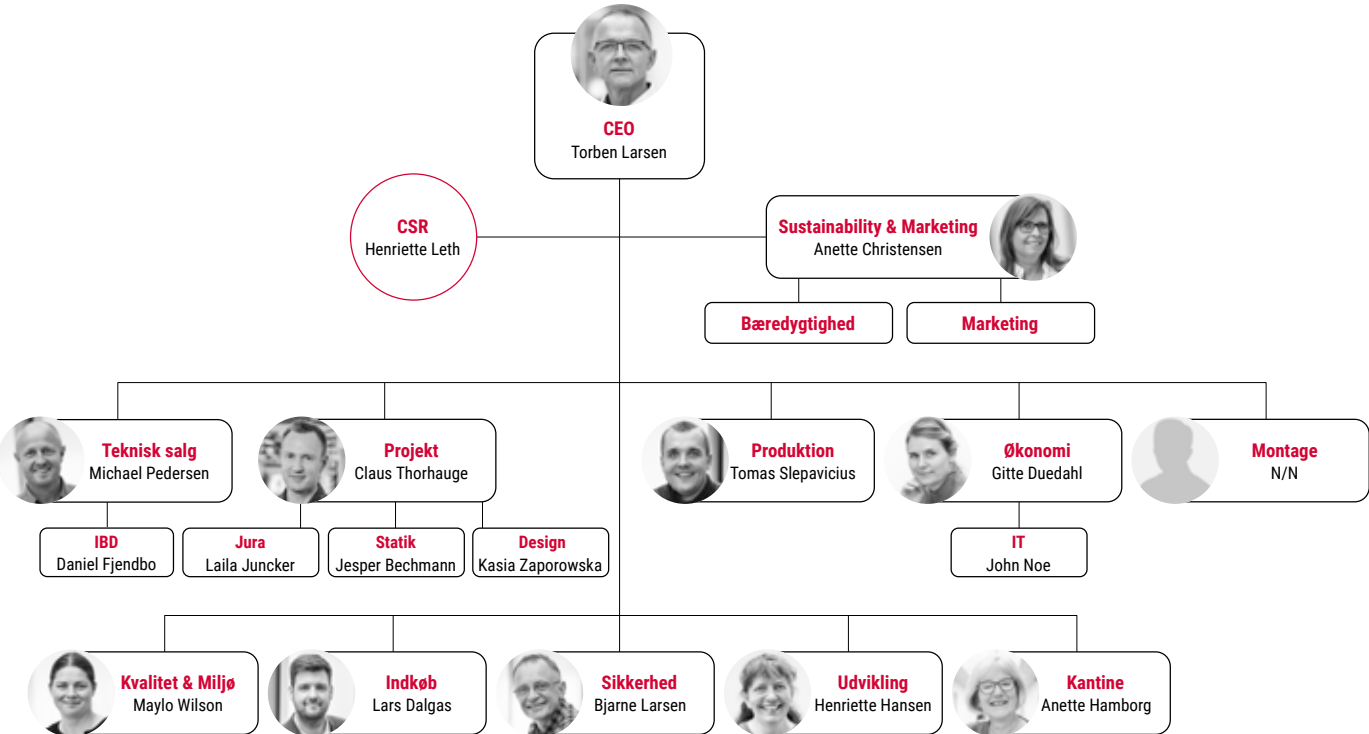
Designede stålkonstruktioner til ordre i 2021



## Software Licenser

Tekla Structure Licenser	37
Tekla Model Sharing Licenser	20
Robot Structural Analysis	10
RStab	3
Scia Engineering	3
Idea Statica	5

# Organisation 2022





# Management



**Michael Pedersen**  
*Teknisk salgsdirektør*  
Mobil: +45 5134 4218  
[mp@givesteel.com](mailto:mp@givesteel.com)



**Gitte Duedahl**  
*Økonomidirektør*  
Mobil: +45 6142 2767  
[ghd@givesteel.com](mailto:ghd@givesteel.com)



**Anette Christensen**  
*Chief Sustainability Officer,  
Marketingdirektør*  
Mobil: +45 6022 9394  
[ach@givesteel.com](mailto:ach@givesteel.com)



**Tomas Slepavicius**  
*Produktionschef*  
Mobil: +45 3118 6547  
[tsl@givesteel.com](mailto:tsl@givesteel.com)



**Maylo Wilson**  
*Leder af Kvalitet & Miljø*  
Mobil: +45 3177 5885  
[mwi@givesteel.com](mailto:mwi@givesteel.com)



**Lars Dalgas**  
*Indkøbschef*  
Mobil: +45 76 40 65 39  
[lad@givesteel.com](mailto:lad@givesteel.com)



**Bjarne Larsen**  
*Chef for Sikkerhed og vedligehold*  
Mobil: +45 2445 0620  
[bl@givesteel.com](mailto:bl@givesteel.com)



**Torben Larsen**  
*Ejer og direktør*  
Mobil: +45 4026 4453  
[tl@givesteel.com](mailto:tl@givesteel.com)



**Teil Bechmann**  
*Ejer*  
Mobil: +45 3071 1218  
[tb@givesteel.com](mailto:tb@givesteel.com)



**Claus Thorhauge**  
*Projektdirektør*  
Mobil: +45 2680 6713  
[cth@givesteel.com](mailto:cth@givesteel.com)



**Kasia Niechoj-Zaporowska**  
*Adm. direktør Give Steel,  
BIM & Structural Design*  
Direct: +48 669 449 558  
[knz@givesteel.com](mailto:knz@givesteel.com)

# Sponsorstrategi og lokale fodspor der gør en forskel

## Sponsorater 2021

### FREDERIK VESTI

I Give Steel har vi gennem mange år fulgt Frederik Vestis kamp for at blive nummer 1. Og vi holder stadig ved. For vi har kæmpe respekt for Frederiks ambitioner og evnen til at nå dem gennem vedholdenhed, benhårdt arbejde og en vilje af stål. Værdier som også er grundlæggende for Give Steel. Vi har altid troet på Frederik og hans evne til at indfri sine høje ambitioner. Vi ønsker ham derfor stort tillykke med kontrakten som Mercedes-AMB F1 Junior og hans fortsatte rejse i F2.

### TOBIAS VINTHER

Vi følger Tobias på hans vej til at kvalificere sig til Ironman World Championship. Tobias har med sin vilje af stål ambitioner og evnen til at opnå ønskede resultater - det er en værdi, vi værdsætter i Give Steel.

### LOKALE SPONSORATER

Gennem vores lokale sponsorater viser vi vores værdier og sætter lokale fodspor, der gavner initiativer i lokalmiljøet. Her sætter vi særligt fokus på aktivering af unge, motion og en sund livsstil.

- Legoland Miniby
- Sdr. Omme Tennisklub
- Give Tennisklub
- Brande Håndboldklub
- FCM
- Brande Motion
- Esport Brande
- Spil for Afghanistan
- Give Fremad fodbold
- Det Nationale Sprogcenter

...og mange flere.

Vi støtter, hvor vi kan gøre en afgørende forskel og har et særligt godt øje til projekter, der involverer børn og unge.



# Alle stålkonstruktioner produceres i Danmark

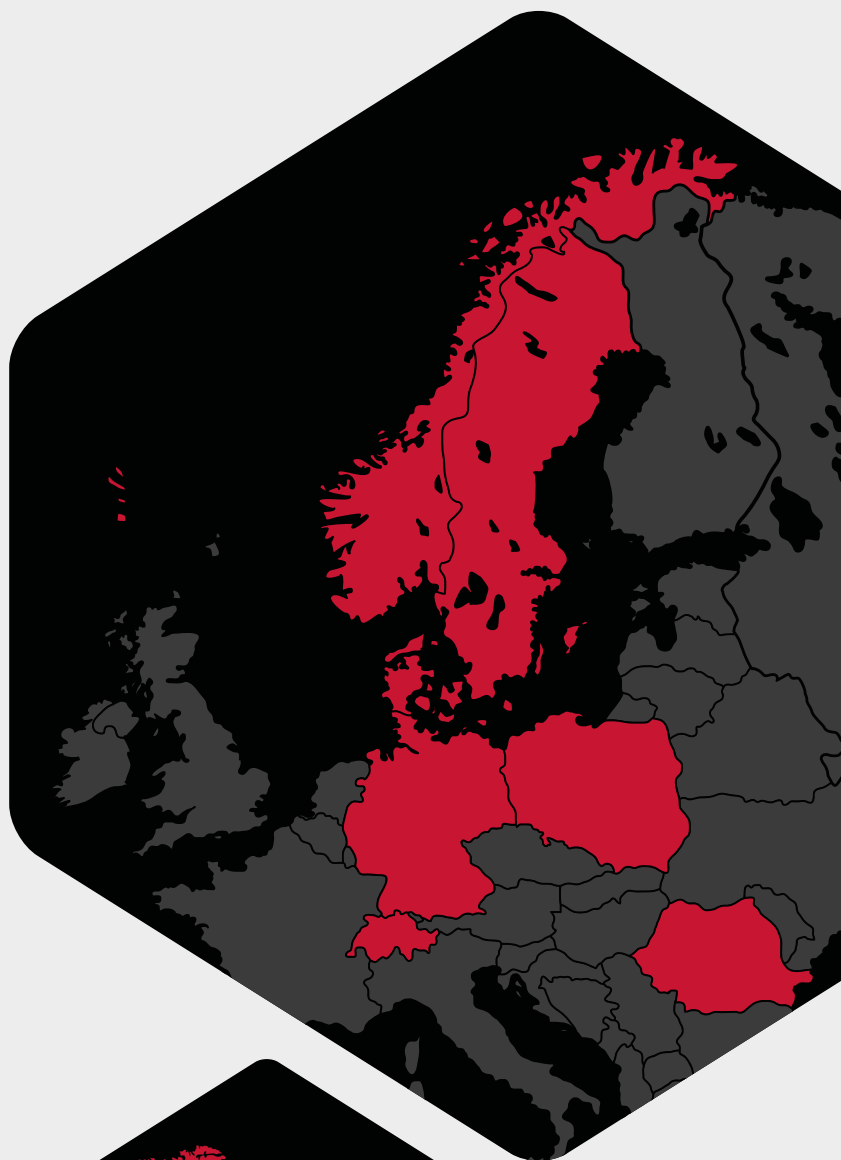
Med produktion i Danmark fastholder vi danske arbejdspladser og sikrer ordnede og sikre forhold.

**Give Steel A/S**  
Sjællandsvej 14  
DK-7330 Brande  
CVR: 26998115

**Give Steel Engineering**  
Sales & Projects  
Søren Frichs Vej 36 M, 1.  
DK-8230 Åbyhøj

**Give Steel Engineering GmbH**  
Sales & Projects, Tyskland  
Elsteraue 3  
D-07586 Bad Köstritz  
CVR: 26998115

**Give Steel BIM & Structural Design sp. z o.o.**  
Szewczenki 8  
PL-40-851 Katowice



Give Steel markeder  
2021/2022

# We Grow People™

Give Steel  
GSA

Give Steel A/S  
Sjællandsvej 14  
DK-7330 Brande  
Telefon (+45) 7573 1218  
[www.givesteel.com](http://www.givesteel.com)

